



Dalla fisica quantistica un prezioso regalo per il benessere

Biorigenya

Dispositivi di biomagnetismo frequenziato

Relazione scientifica a cura di SIMEMIS e del centro Heliantus

BIORIGENYA, LA TECNOLOGIA BMF DEI CAMPI QUANTICI

- L'innovativo e rivoluzionario **dispositivo non medicale Biorigenya** racchiude, in un solo apparecchio, la possibilità di essere usato sia per trattamenti di benessere personale, sia come armonizzatore ambientale.
- **I benefici sono:**
 1. Per la persona, una maggiore energia vitale, l'aumento delle difese naturali, la riproduzione delle frequenze e della corretta vibrazione energetica per mantenere le cellule del nostro organismo in salute stimolando, nel contempo la capacità di auto-guarigione.
 2. Per l'habitat, la possibilità di armonizzare gli ambienti e fluidificare le energie dense e congestionate presenti nelle case e nei luoghi di lavoro riportando, contemporaneamente, alla corretta vibrazione le cellule «scariche» di tutti gli organismi viventi presenti nel raggio d'azione.
 3. Per l'acqua, energizzazione, miglioramento della qualità biologica e del gusto, ripristino delle dinamiche naturali ed armoniche, riduzione degli effetti del cloro (*qualità energetica dell'acqua di sorgente*), leggero aumento del PH (*fino a 8/8,5*), trasformazione del calcare in aragonite e stabilizzazione della durezza.



Biorigenya, il principio di funzionamento

- Il principio di funzionamento della tecnologia impiegata per il sistema di biofrequenze integrato Biorigenya, è basato su leggi di fisica quantistica e radionica, sistemi che sfruttano i procedimenti di risonanza e frequenze, metodi che si stanno affermando anche nel campo della medicina.
- Operando con onde di biomagnetismo frequenziato, sfruttando i campi naturali terrestri, il campo magnetostatico ed i modi elettromagnetici di Shumann (7,83HZ), Biorigenya è in grado di creare una "bolla operativa" fino a 13 metri di raggio per una superficie complessiva di 500 mq. all'interno della quale, grazie alla esclusiva tecnologia, emette attraverso **ACQUA, LUCE e ARIA**, frequenze che per **effetto di risonanza**, il nostro organismo riconosce come compatibili.
- Il sistema è stato reso unico con il **brevetto numero 10201900006410** del **11 Marzo 2021** rilasciato dall'ufficio Italiano brevetti e marchi "Sistema di interazione elettromagnetica per la trasmissione di energia senza fili, generante uno stato di benessere immediato tramite accessori e dispositivi di biomagnetismo frequenziato".
- La progettazione e costruzione del dispositivo è stata eseguita in conformità alle normative Europee in vigore riguardanti la garanzia della massima sicurezza per le persone.

- All'accensione il microprocessore all'interno, "**rileva**" le energie sottili e le frequenze dell'ambiente e si sintonizza con le stesse grazie all'emissione di un'onda di "**compensazione**" che annulla e contrasta le interferenze disordinate. **L'onda è in grado di armonizzare sia le radiazioni naturali, come quelle prodotte** dalle reti geomagnetiche quali: rete di Hartmann e di Curry, vene d'acqua e faglie sotterranee, sia quelle prodotte dall'uomo e dalle **nuove tecnologie (elettrosmog)**.
- Dopo il riordino, le energie si propagano implementando la cedibilità elettronica dell'umidità (sotto forma di goccioline) e producendo un aumento della ionizzazione negativa nell'ambiente circostante, migliorando la qualità dell'aria, rigenerandola e rendendola piacevole, fresca e pulita e dell'acqua, rivitalizzandola attraverso la cessione di segnali elettromagnetici ultra-deboli che interagiscono con le strutture super-coerenti proprie dell'acqua presente nel raggio d'azione. L'azione dei dispositivi migliora, indirettamente, lo stato di veglia e della qualità del sonno per il nostro benessere, normalizzando il sistema immunitario.
- Inoltre, grazie alla sintonizzazione delle energie sulle **frequenze Theta e Alfa**, aiuta a percepire uno stato di calma e serenità con benefici che si riflettono positivamente nell'ambito relazionale sia in casa che sul posto di lavoro.
- Un altro punto importante dell'azione dei biodispositivi, è rappresentato dalla rimozione dall'aria delle particelle più piccole di ordine di un sub micron (0,01 micron) che non si potrebbero rimuovere altrimenti. Senza la ionizzazione, toglierle è impossibile e quindi penetrano nei **nostri polmoni**. Istituti internazionali di ricerca hanno provato che gli ioni negativi comportano benefici per il nostro organismo e più specificatamente:
 - a. **Sistema nervoso**, perché riducono gli effetti dello stress (abbassando il livello di serotonina 5-HT nel sangue, neurotrasmettitore preposto alla regolazione dell'umore).
 - b. **Sistema respiratorio**, perché prevengono malattie respiratorie, come ad esempio raffreddori, asma, bronchiti (abbassando il livello di istamina nel sangue).
 - c. **Ghiandola tiroidea**, vitalità e concentrazione.
 - d. Regolazione del **battito cardiaco** e della pressione sanguigna.
 - e. Riduzione del livello di istamina negli allergeni.
 - f. Riduzione del dolore associato a emicrania, contusioni e scottature.



BIORIGENYA E L'ACQUA

- **Biorigenya** agisce trasferendo energia a bassissima frequenza, corrispondente alle naturali oscillazioni delle molecole di acqua pura. I campi energetici interagiscono con gli elettroni all'interno delle particelle d'acqua ed il ripristino di queste oscillazioni normalizzate, stimola la ricreazione delle strutture molecolari proprie delle **acque di sorgente**. Poiché queste sono sequenze energetiche ricorrenti in natura, la risonanza si trasmette immediatamente a **tutto il sistema idrico** (es. in una condotta domestica o industriale), sostituendo o modificando le strutture non salubri presenti nell'acqua.
- L'azione dei dispositivi non implica emissione di campi elettromagnetici, pertanto, **non è necessario alcun contatto** tra il dispositivo e l'acqua da informare, l'interazione avviene a livello ambientale. L'acqua già possiede la struttura per memorizzare ed emettere informazioni in relazione all'effetto di Biorigenya, usando la **"memoria" dell'acqua** e modificando così i **cluster all'interno di essa**, le sequenze informative dell'acqua adottano un'oscillazione identica a quella di Biorigenya.
- La rivitalizzazione aumenta la forza vitale dell'acqua (*misurabile con biometro di Bovis*), inoltre:
 - A. Trasforma il calcare in aragonite, ne stabilizza la durezza ed elimina gli strati preesistenti
 - B. Eleva leggermente il PH e migliora il gusto dell'acqua rendendola più leggera
 - C. Attiva un effetto antiruggine
 - D. Crea uno strato protettivo nelle tubature.



- Gli effetti del dispositivo si basano su informazioni ricavate da diverse fonti di acqua di sorgente. Grazie alla combinazione di queste informazioni di frequenza, **l'acqua soggetta all'influenza di Biorigenya acquista le proprietà dell'acqua di sorgente**.
- I benefici riscontrabili nell'acqua potabile, sono un miglior gusto ed **una sensazione di gradevolezza quando usiamo la doccia**. Fino ad oggi solo una parte della comunità scientifica ha riconosciuto l'impatto energetico e informativo sulle caratteristiche dell'acqua potabile.
- Alcuni dei più noti studiosi della materia tra cui **Emilio Del Giudice** e **Wolfgang Ludwig**, sostengono la tesi che "l'acqua anche **dopo essere stata trattata** contiene alcune informazioni di frequenza, che a seconda della **lunghezza d'onda possono influire sul benessere**".

- Le oscillazioni delle sostanze presenti nell'acqua contengono informazioni che influenzano l'omeostasi (sistema di regolazione del corpo). Questo fa sì che l'acqua può anche essere pulita o innocua in quanto i suoi livelli di inquinamento sono entro i limiti consentiti, ma è necessario che **energie e frequenze informative relative** a questi inquinanti siano anch'esse eliminate. Le sequenze informative di frequenza di alcuni inquinanti presenti, devono essere rimosse attraverso **processi di rivitalizzazione dell'acqua** come quelli che Biorigenya è in grado di fornire.

Rivitalizzare l'acqua

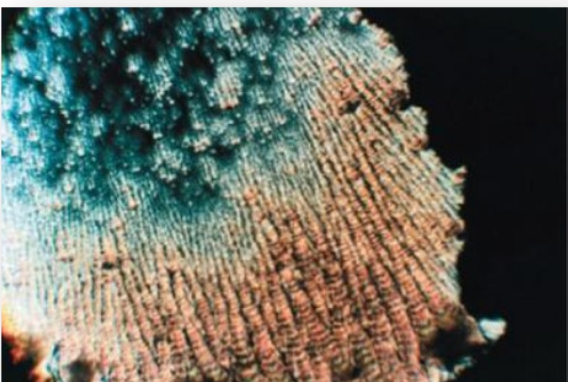
- I sistemi di filtrazione dell'acqua e i sistemi di osmosi inversa sono in grado di pulire l'acqua da varie sostanze chimiche, metalli pesanti e sostanze contaminanti organiche, ma **non possono ripristinare le energie né la vitalità dell'acqua**.
- Per ottenere acqua viva e vitale devono essere eliminate le informazioni nocive presenti negli inquinanti, pertanto, non si tratta solo di una **pulizia fisica dell'acqua**, ma anche una soppressione **delle informazioni nocive degli inquinanti**.

Dr. Elmar Langenscheidt

- In un esperimento effettuato, dal Dr. Elmar Langenscheidt è stato evidenziato il comportamento di cristallizzazione dell'acido ascorbico. In un'acqua informata da un dispositivo, si evidenzia la formazione di tipici cristalli monoassiali, il loro centro è chiaramente riconoscibile. Diventa il centro di una corona radiale di colori di interferenza che indica una struttura cristallina chiusa.

Preparazione e svolgimento della prova

- Nella prima analisi è stata preventivamente preparata una soluzione di 4mg di acido ascorbico. Tale soluzione è stata imbottigliata in due piccole ampolle, una provetta è stata collegata al dispositivo, l'altra è stata portata in un locale protetto dall'influenza del dispositivo e da campi elettromagnetici. Dopo 24 ore sono stati prelevati da entrambe le ampolle dei campioni e sono stati analizzati al microscopio delle misurazioni ottiche usando luce polarizzata.



Senza dispositivo



Con dispositivo

- In conclusione il sistema è in grado di catalizzare le proprietà dell'acqua e le condizioni di cristallizzazione delle sostanze disciolte (minerali) in modo da favorire la formazione di cristalli ideali. Essi si comportano come se si trovassero in un ambiente naturale.

L'acqua, cura naturale

- Bevendo acqua energizzata si possono ridurre o eliminare i disturbi che insorgono nel sistema e nel flusso linfatico, nella circolazione sanguigna e nella comunicazione intracellulare. Inoltre, molti quadri clinici possono essere neutralizzati, aiutati o migliorati in modo naturale (senza uso di prodotti chimici), favorendo la ricostruzione cellulare. Soltanto cellule sane presentano uno spin destrogiro, le cellule malate sono levogire, per questo bisognerebbe **evitare di bere l'acqua minerale soprattutto gasata**. In questo modo l'organismo è in grado di disintossicarsi meglio, questo effetto si verifica solo con **l'acqua ultra-colloidale**. Il campo energetico di Biorigenya aumenta massicciamente il potenziale **redox nell'acqua**, per l'organismo umano significa un rallentamento dei processi ossidativi nelle cellule con conseguente rallentamento dell'invecchiamento.
- L'acqua energizzata, grazie alla superficie interna, accumula un maggior numero di biofotoni che stimolano la vita per l'elevato assorbimento di luce UV. L'azione dei dispositivi Biorigenya, abbassa la tensione superficiale **da 73 dina a 44 dina**; e aumenta in modo rilevante la superficie interna dell'acqua, in questo modo si ottiene una umettabilità molto più elevata nelle sostanze, la superficie interna di un litro di acqua aumenta di 120.000 m² circa.

L'energia dell'acqua

- I rivitalizzatori tradizionali, normalmente aumentano l'energia fino a 25.000 Bovis. Biorigenya raggiunge una capacità energetica fino a **65.000 unità Bovis**, generando acqua bioenergetica. Nell'organismo umano quest'acqua ha la capacità di fluire più facilmente attraverso le membrane cellulari e di rifornire di sostanze nutritive lo spazio intracellulare favorendo l'eliminazione delle **scorie metaboliche**. Tutti dovremmo bere giornalmente acqua energetica del rubinetto (**0,3 litri x 10 Kg di peso corporeo**).
- Le misurazioni ottenute con la biorisonanza e con strumenti elettromedicali di misurazione EAV effettuate su persone sottoposte a test, hanno rilevato che i deficit energetici in diversi organi si sono riequilibrati o sono stati eliminati in uno spazio di tempo brevissimo **bevendo acqua rivitalizzata da Biorigenya**. Le bevande e gli alimenti preparati con acqua energizzata hanno un **sapore più intenso** e si **conservano più a lungo grazie al livello energetico più elevato**.

Biorigenya, il calcare e la soluzione Genyaqua

- Il dispositivo Magnetic di Genyaqua, è un anticalcare magnetico che potenzia l'effetto di **decalcificazione dell'acqua prodotto dal dispositivo Biorigenya**. Grazie a questo connubio, le caratteristiche organolettiche dell'acqua si mantengono integre, si disgregano le incrostazioni di calcare già esistenti, si protegge l'interno delle tubazioni e degli elettrodomestici consentendo, contemporaneamente, un costante e permanente abbattimento di **batteri e microorganismi** indesiderati al passaggio dell'acqua sia fredda che calda.
- L'acqua torbida, grigia e ossidata che scorre nel riscaldamento centrale ridiventa in **poche settimane** trasparente grazie al rinnovato legame degli ioni di metallo al metallo madre.
- L'acqua, **energizzata e rivitalizzata** dall'azione delle biofrequenze emesse dal dispositivo **Biorigenya**, viene così, ulteriormente trattata da un processo che **scioglie il calcare**, processo prodotto da potentissimi **magneti permanenti al neodimio**, resistenti ad alte e basse temperature e inalterabili al passaggio di acque aggressive e a prodotti chimici.
- Il processo del Magnetic, consente di mantenere attivi i principi ionici dei metalli utilizzati al fine di distribuire il giusto apporto minerale nel fabbisogno giornaliero di ogni essere vivente: **Uomo, Animale o Vegetale**.

Utilità d'impiego

- **ANTICALCARE:** Imprimito all'acqua un passaggio forzato attraverso un forte **campo magnetico** totalmente **naturale e permanente**, tale passaggio determina una dissociazione molecolare dei **SALI DURI** "ioni di calcio e magnesio" trasformandoli in soffice precipitato polveroso molto simile al talco chiamato **ARAGONITE**, il quale resta in sospensione evitando in modo efficace e permanente la formazione del calcare sulle tubature, sui circuiti idraulici e sulle componenti meccaniche, elettriche ed elettroniche degli elettrodomestici: caldaie, caldaie a vapore, lavatrici, lavastoviglie, ferri da stiro, boiler e impianti di riscaldamento.
- **ANTIBATTERICO:** Direzione l'intero flusso dell'acqua su una placca attiva di argento puro posizionata all'interno del condotto forzato, tale passaggio distribuisce all'acqua in modo naturale e permanente un'elevata proprietà antibatterica e antimicrobica.
- Purifichiamo l'acqua prima del passaggio nell'elettrodomestico d'utilizzo, per garantire una perfetta igiene durevole nel tempo.



Cos'è il Calcare?

- Nell'acqua sono disciolti in varie quantità ioni di calcio e di magnesio: chiamati sali duri. Quando l'acqua viene riscaldata i sali duri precipitano sotto forma di cristalli e si legano assieme formando **il CALCARE**.
- Il calcare nella conformazione cristallina si addossa sulle pareti delle tubature, sulle resistenze ad immersione, sui condotti di ricircolo e su tutte le pareti dove ne viene a contatto. Il calcare per la sua struttura cristallina aumenta con il tempo l'accumulo creando non solo incrostazioni ma anche persistenti occlusioni delle tubazioni. Va inoltre rilevato che ogni superficie porosa come l'accumulo di calcare resta un rifugio ottimale per il proliferare di batteri e per la riproduzione di microbi spesso dannosi alla salute dell'uomo.
- **Bisogna eliminare il calcare dall'acqua potabile?**
- L'Acqua è un elemento prezioso per ogni forma di vita, le sue proprietà chimiche vanno protette e conservate, esse interagiscono e promuovono un processo biologico funzionale a tutela di ogni essere vivente. Per tutto ciò anche il **calcio e il magnesio sono indispensabili per la vita**, eliminare questi minerali modificando il processo chimico e naturale di questo prezioso elemento è **illogico e dannoso alla salute**.
- **I dispositivi Genyaqua** mantengono inalterato il processo chimico e biologico dell'acqua senza distruggere né il calcio né il magnesio. Grazie ad un brevettato sistema meccanico dissocia la molecola del cristallo senza alterarne le funzionalità biologiche, ottimo per gli esseri viventi eccezionale per tubazioni ed elettrodomestici.

Biorigenya e l'ambiente

- Casa e natura non sono più in armonia, per secoli la dimora dell'uomo è stata costruita con materiali naturali, spesso rudimentali, che l'uomo stesso poteva reperire sul territorio. Poi vennero impiegati materiali più solidi come il legno, la pietra, i mattoni di argilla cotta, ma pur sempre prodotti della natura e soprattutto reperibili sul luogo e quindi più adatti alle condizioni climatiche della zona.
- Le costruzioni però erano diverse da luogo a luogo: i climi piovosi o nevosi imponevano tetti aguzzi e spioventi, mentre i climi caldi richiedevano i muri in pietra e le pareti bianche per riflettere i raggi del sole, la casa nasceva dalla natura e ne era parte integrante, erano perfette "case ecologiche". Oggi casa e ambiente non vanno più d'accordo perché l'uomo, con grande disinvoltura, è entrato stupidamente in conflitto con la natura, e la sua abitazione è ben lontana dalla dimora ecologica del passato, la natura è stata sostituita dalla chimica e dalla tecnologia.
- Ormai da tutta una serie di discipline come la medicina, la geobiologia, l'architettura, la termodinamica, la fisica elettromagnetica, sono arrivati allarmi che riguardano le nostre abitazioni, specialmente quelle costruite dal dopoguerra a oggi, dove l'uso e l'abuso di materiali sintetici poco adatti all'abitare hanno creato rilevanti danni sanitari e gravi problemi socio-ambientali.



I danni del consumismo, una casa sempre più chiusa

- Nel corso degli anni, il consumismo e la pubblicità sono riusciti a sostituire con falsi bisogni il senso e la nozione di reale necessità, creando delle sovrastrutture sociali e comportamentali che hanno coinvolto la quasi totalità delle società occidentali.
- Così è accaduto per i vestiti, per gli alimenti, gli oggetti, le automobili e, soprattutto, per l'abitazione che, nata e concepita come luogo di riparo e di difesa del nucleo familiare, si è andata trasformando sempre più in simbolo di ceto sociale e sempre meno in sorella della natura.
- L'accumulo di questi campi in spazi ristretti, come quelli delle stanze di un appartamento o di un **ambiente "a rischio" come la cucina**, creano il cosiddetto **"inquinamento da radiofrequenza"**, meglio noto come **"elettrosmog"**, forma di inquinamento artificiale derivante da campi magnetici ed elettrici prodotti dalle nuove tecnologie al servizio dell'uomo. L'elettrosmog, insieme all'altro pericolo naturale prodotto dalle geopatie, sono forme di contaminazione che si manifestano in maniera subdola perché sono difficilmente riconoscibili e producono **effetti negativi per la salute**.

Biorigena e le geopatie

- **La terra è immersa in un reticolo globale** con punti geoenergetici distribuiti sulla superficie terrestre che seguono linee parallele su assi nord-sud ed est-ovest. La geobiologia è nata nel 1935 dalle ricerche mediche del dottor Ernst Hartmann, dell'università di Heidelberg, e da allora si occupa delle influenze, positive o negative, sulla salute dell'uomo di certi fenomeni tellurici. Dato che ogni sistema vivente sulla Terra è sottoposto ad influenze cosmiche e telluriche, l'organismo subisce le variazioni di frequenza e d'intensità del campo elettromagnetico del pianeta, dovute alla rotazione del globo terrestre su sé stesso e alla sua rivoluzione intorno al sole.
- **Il nostro pianeta si comporta insomma come la piastra negativa di un immenso condensatore**, l'altra parte del quale, il cosmo, costituisce la carica positiva. Questa cosmo-coppia provoca un campo di natura elettromagnetica, il cui punto di origine è il centro della terra. Esso si manifesta sotto forma di una griglia invisibile, definita rete o reticolo di Hartmann, che copre tutta la superficie del pianeta e in corrispondenza della quale si verifica l'emissione di particolari radiazioni.
- **Gli studi hanno confermato le teorie, soprattutto per i seguenti due aspetti:**
 1. *Esiste un rapporto molto stretto fra determinati luoghi e l'insorgenza di certe malattie (ciò è anche confermato da diversi studi epidemiologici);*
 2. *Vivendo per lunghi periodi in particolari zone geopatiche, il corpo umano reagisce per adeguarsi alle variazioni, ma così facendo può facilmente sviluppare malattie.*



- **Gli edifici più pericolosi:**
 - Sono quelli costruiti sopra fessure geologiche del terreno, falde acquifere, sorgenti sotterranee, falde freatiche, concentrazioni di metano o altri gas; in corrispondenza di nodi della rete di Hartmann, tutte le radiazioni generate da questi elementi sono riportate in superficie e risultano dannose alla nostra salute. La situazione si aggrava ulteriormente se, in corrispondenza del nodo, abbiamo il pilastro delle fondamenta in cemento armato poiché esso condurrà le radiazioni per tutto l'edificio.
- **Altrettanto grave è se, sempre in corrispondenza del nodo, passano delle tubazioni dell'acqua o si trova anche un nodo del reticolo di Curry.**
- I risultati delle ricerche hanno evidenziato la gravità delle conseguenze per la nostra salute e vale quindi la pena di approfondire il discorso, affinché ognuno possa imparare a schermare i luoghi in cui vive. Su tutta la terra, dalla superficie del suolo alla biosfera, esiste dunque un vero e proprio reticolo, le cui maglie si trovano ogni due metri circa sulla direzione nord-sud e perpendicolarmente ogni 2,5 metri circa su quella est-ovest.

- Lo spessore della “maglia” (detta anche “parete” della rete) è di circa 21 centimetri che, come la distanza dall’una all’altra, può variare a seconda della natura del suolo.
- Il pericolo per la salute è massimo nei punti di incrocio fra le maglie. Così come le correnti marine alterano la forma delle reti da pesca, la forma dei reticoli si modifica in corrispondenza di corsi d’acqua, materiale elettrico, ferroso o metallico in genere o altro ancora che vedremo più avanti.
- **Il reticolo ha quindi tre zone di intensità diversa:**
 - **1. La zona neutra:** essa è compresa fra i limiti di ciascun riquadro; in essa non vi sono radiazioni rilevanti e le attività vitali vi si svolgono senza alterazioni. È la zona ideale per la vita dell’uomo, specie per rimanervi lunghi periodi e per il sonno.
 - **2. Le pareti:** per tutta la loro lunghezza costituiscono una zona di prima intensità, la cui debole azione non può nuocere all’uomo, a meno che l’intensità non sia aumentata da fenomeni diversi.
 - **3. I nodi:** le zone di massima intensità di radiazioni telluriche; si trovano all’intersezione delle pareti e dunque sono dei riquadri di circa 21 cm di lato; anche qui le dimensioni possono variare notevolmente e sono aumentate da oggetti metallici, specie se collegati alla corrente elettrica, da corsi d’acqua e da faglie sotterranee e cavità del sottosuolo.
- Come succede nei corsi d’acqua di superficie, l’acqua piovana filtrata dal terreno scorre fino a che le vene acquifere secondarie confluiscono in una vena principale e dal rigagnolo sotterraneo si formi un ruscello. Strati di argilla, rocce o altro possono frapporsi al suo corso, ma l’acqua si cerca un passaggio e forma il suo alveo. Incontra delle strettoie davanti alle quali ristagna e poi spinge con forza per superarle, producendo turbolenze e attriti e quindi un’energia che si irradia verso l’alto. La velocità della corrente e la portata d’acqua determinano l’intensità di quest’ultimo fenomeno. Altri tipi di perturbazione sono causati da accumuli di metano, radon, petrolio e altro.
- **Per avere un quadro completo della situazione dobbiamo chiarire ancora alcuni punti:**
 - a. Tutti i materiali vibrano e irradiano;
 - b. Il campo radiante naturale è la base per la genesi e la conservazione della vita;
 - c. Oggi, alle radiazioni naturali (onde Spherics, onde di Schumann, etc.) si aggiungono quelle create **dall’uomo con inevitabili interferenze reciproche**, che sono risultate nocive alla salute dell’uomo;
 - d. Gli organismi viventi sono sensibili a campi elettromagnetici (CEM) di diversa frequenza e, cosa che inizialmente ha molto stupito, anche di intensità fortemente minore di quella che veniva considerata percepibile dall’organismo. Il nostro corpo infatti utilizza delle frequenze base per comunicare al suo interno, quindi se un’onda esterna è molto debole, ma utilizza una frequenza simile o uguale a quella del nostro sistema neurovegetativo, potrà interferire con il funzionamento dell’organismo ed essere altamente dannosa se vi siamo sottoposti a lungo.



- **Ne consegue che:**
- 1. Non tutte le zone perturbate sono patogene;
- 2. Gli effetti variano da persona a persona, ma si acquiscono se l'individuo è ammalato;
- 3. Nell'uomo moderno abbiamo una diminuzione delle resistenze ai campi patogeni a causa dello stato di intossicazione generale, causato dalla vita innaturale che conduciamo, piena di interferenze energetiche e alimentari;
- 4. Più lungo è il periodo di esposizione, maggiore è la probabilità di ammalarsi, soprattutto se non si introducono nella propria vita cambiamenti che permettano di scaricare l'inquinamento accumulato e interventi che schermano le nostre abitazioni;
- 5. I disturbi iniziali sono del tutto aspecifici e di tipo funzionale, ma hanno una forte tendenza alla cronicizzazione (insonnia, astenia, cefalea, depressione, vertigini, scarsa concentrazione, etc.). Dopo diversi anni possono insorgere malattie cardiovascolari, degenerazioni cellulari, tumori.



- **I riscontri sono ormai migliaia, ecco alcuni esempi**
- Uno degli esperimenti più interessanti è quello del Dr. Petschke. Egli scelse tre punti di un tavolo, uno neutro, uno lungo la parete e uno sul punto di incrocio della rete di Hartmann. In questi punti, scrupolosamente, effettuò 62 esperimenti sulla velocità di sedimentazione del sangue. Si ebbero enormi variazioni del risultato, dipendenti dalla posizione delle provette, certamente non ascrivibili alla casualità. La sedimentazione risultò ritardata sul reticolo e sull'incrocio e normale nel punto neutro.
- Famosissimo l'esperimento di Hartmann stesso su 24.000 topi di laboratorio. Hartmann collocò delle gabbie con 12.000 topolini nelle zone neutre della rete, mentre posizionò le gabbie con i restanti 12.000 sui nodi del reticolo, poi inoculò in tutti i topolini la stessa quantità di cellule tumorali. Nelle settimane successive constatò che i topolini che vivevano sui nodi si ammalarono tutti di cancro e morirono nel giro di 40 giorni, mentre la malattia crebbe durante i primi giorni nei topolini posizionati in zona neutra poi si stabilizzò per un lungo periodo. Alla fine del periodo di osservazione erano sopravvissuti 8.000 topolini. L'organismo, non indebolito dal campo di disturbo geopatitico, era riuscito a vincere la malattia.
- Nel 1963 a Moulins in Francia al dott. Picard capitò una strana coincidenza. Dopo aver avuto in cura una ragazzina, poi morta per un cancro alla regione destra del pube, il medico ebbe in cura una signora ammalata di cancro all'utero che abitava al piano di sotto della sua paziente deceduta; poi gli si presentò un uomo con tumore alla prostata che abitava in quella casa, nella quale tutte le camere da letto erano sovrapposte e i letti in posizione obbligatoria.

- Nella famiglia che andò ad abitare l'appartamento della prima paziente, il figlio cominciò ad avere dolore nel muovere la gamba destra. Quando il dott. Picard venne a sapere che un altro inquilino, cinque anni prima, era morto di cancro alla prostata, non ne poté più e fece venire dalla Svizzera una delle prime geobiologhe europee, Blanche Merz, che rilevò nella zona dei letti maledetti un incrocio fra un nodo di Hartmann e un corso d'acqua sotterraneo.
- **Cosa succede in casa**
- Qualunque apparecchio che funziona ad energia elettrica emette un campo elettrico e un campo magnetico a bassa frequenza. All'interno dell'abitazione i campi elettrici e i campi magnetici di questo tipo più rilevanti sono generati dagli elettrodomestici. Il campo magnetico, che si misura in microtesla (mT) dipende dalla corrente e si ha quando l'apparecchio è acceso e circola corrente.
- Il campo elettrico, che si misura in volt per metro (V/m), dipende dalla tensione e viene emesso anche quando l'apparecchio è spento ma ha il cavo collegato alla presa elettrica. Il campo elettrico e il campo magnetico sono generati da apparecchi fissi, come lavatrici e lavastoviglie, e da apparecchi portatili come il rasoio elettrico, il phon e l'aspirapolvere.



- Molte donne, per troppe ore il giorno, sono sottoposte a forti campi elettromagnetici che provengono dal frigo, dalla lavatrice, dall'aspirapolvere, dal televisore o dall'asciugacapelli.
- Ciascuno di noi quotidianamente si espone ai campi elettromagnetici, basta asciugarsi i capelli con il phon, azionare lavatrice e lavastoviglie, accendere un personal computer o semplicemente aggirarsi tra i fili dell'impianto elettrico.
- Pochi sanno che un campo magnetico decade esponenzialmente con la distanza, cioè basta stare lontani appena un metro, per esempio, dal frigorifero, per non subire le emissioni delle sue onde. Una legge Italiana nell'indicare le misure che ci dovrebbero proteggere dalle emissioni negative del frigorifero, dal forno a microonde etc. etc., nell'articolo **12**, fa riferimento **“agli orientamenti e agli atti dell'Unione Europea in materia di inquinamento elettromagnetico”**.
- Tutti però sanno che la normativa comunitaria indica limiti di emissione pari a 40-42 V/m, e cioè molto meno restrittivi di quelli italiani, il problema, infatti, è che le onde non cambiano grado di pericolosità a seconda che siano emesse a Parigi o a Palermo.

- Tutti questi fenomeni, nascondono insidie pericolose per il nostro benessere, producono effetti collaterali e problemi per la nostra salute, i sintomi principali sono:
 1. Stanchezza fisica e psichica, pigrizia ed indolenza.
 2. Insonnia, risvegli notturni, pensieri ossessivi che impediscono il sonno.
 3. Riduzione della capacità della memoria, difficoltà nel trovare le parole per descrivere qualcosa, riduzione delle capacità acquisite.
 4. Difficoltà nella capacità di ragionamento e nel prendere decisioni.
 5. Perdita di concentrazione ed attenzione, mancanza di volontà.
 6. Apatia, ansia, depressione, paure indistinte e vaghe, collera.
 7. Perdita della capacità di esprimersi in maniera chiara e fluente.
 8. Peso che aumenta anche seguendo diete dimagranti, o al contrario diminuzione inspiegabile e sensazione di pesantezza generale.
 9. Articolazioni dolenti e gonfie, tendenza alla insufficienza venosa e linfatica, cellulite.
 10. Stitichezza, cattiva digestione ciclo mestruale rallentato o accelerato ed irregolare, tendenza alla formazione di noduli alla tiroide o al seno, aumento del rischio di osteoporosi, aumento delle vampate nel climaterio, tendenza al rischio di demenza ed alla sindrome di Parkinson.
 11. Perdita della libido e di potenza sessuale, ingrossamento della prostata, allergie alimentari.
 12. Aumento della glicemia, colesterolo e trigliceridi anche in presenza di una dieta attenta.
 13. Perdita di vitalità, peggioramento di prestazioni sportive, diminuzione di forza e resistenza.
 14. Peggioramento della vista e dell'udito, comparsa di acufeni, percezione di cattivi odori.

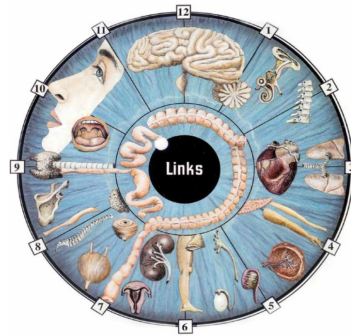
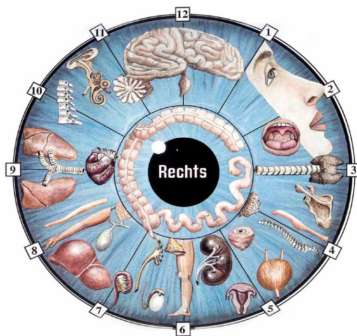


- E' evidente che queste alterazioni sono un pericolo dal quale bisogna difendersi. L'uso dei dispositivi Biorigenya produce **l'effetto per il quale queste energie diventano quasi "terapeutiche"** quando ci troviamo sotto l'influenza del **loro raggio d'azione**.
- Eseguendo prove di chinesiologia, possiamo assistere ad un incremento della **forza muscolare, della resistenza e dell'equilibrio**, questo fenomeno cosiddetto "effetto paradossale" (*definizione del dr. Flavio Gazzola*), avviene perché l'elettrosmog è comunque una forma di energia.
- Tale energia, "**disordinata**" e "**caotica**", normalmente disturba i fenomeni vitali del nostro corpo, a **contatto o sotto l'influenza dei dispositivi Biorigenya**, diventa disponibile per il nostro corpo e viene indirizzata a quei tessuti ed organi che già consumano energia, quali il tessuto muscolare e il tubo gastroenterico.
- In pratica si utilizza una forza artificiale **come l'elettrosmog, per produrre energia utile** non solo per l'uomo, ma attraverso opportune programmazioni radioniche, anche per l'agricoltura, nel trattamento delle acque e del cibo e nell'industria.



HELIANTUS

- Continuare a ricercare per “ricordare” chi veramente siamo, è la spinta propulsiva che mi ha fatto arrivare all’incontro con BIORIGENYA, dispositivo bioenergetico che crea una “bolla operativa” all’interno della quale, grazie ad un microprocessore che rileva le energie sottili e le frequenze disordinate dell’ambiente e della persona, dà inizio, per biorisonanza frequenziale, ad una riorganizzazione e riarmonizzazione delle suddette frequenze.
- Queste energie sottili entrano in risonanza e lavorano attraverso acqua, luce ed aria con frequenze che il nostro organismo riconosce come compatibili; queste sfruttano i “campi” naturali terrestri, il “campo” magneto-statico, i modi elettromagnetici e quelli di Schumann (7,83 hz), sottostando ai “domini di coerenza” e al “minimo stimolo”.
- Dopo il “riordino” ed il riequilibrio dell’intero sistema (persona-ambiente), le energie sottili si propagano, implementando la CEDIBILITA’ elettronica dell’umidità (sottoforma di goccioline), producendo un aumento della IONIZZAZIONE NEGATIVA, che armonizza tutto l’ambiente-persona.
- L’azione di questi ioni, intesa come “piccolo stimolo”, porta ad una “grande risposta” perché rivolta verso l’interno; per cui, nel caso della “persona”, l’organismo risponde “trasformandosi” con la capacità di RIORGANIZZARE SE STESSO.
- Tutto questo, non rimane solo come informazione ricevuta dagli studi di fisica quantistica ed energie sottili, ma con mia grande soddisfazione e meraviglia, può essere visualizzato sulla riorganizzazione delle proprie iridi.
- L’iridologia è una scienza antichissima, risale ai Caldei, 3000 a.C. e ripresa agli inizi del 1900 da medici da varie parti del mondo, che lavorando a contatto di organismi in ospedali, hanno potuto realizzare una mappa delle 2 iridi che riportano fedelmente ed in tempo reale, tutto ciò che avviene nell’organismo (grazie ai sistemi circolatori, nervosi, ormonali) a livello di vari organi da esse rappresentate, funzionanti in un tutto unico, la materia vivente infatti è caratterizzata da un comportamento unitario, non analizzata in eventi singoli.



Per verificare l’effettiva validità dei dispositivi, il 10 Settembre 2019 ho condotto una sperimentazione ed osservazione di 11 soggetti, 6 di sesso femminile e 5 di sesso maschile, sottoposti all’azione di tre apparecchiature dell’azienda Biorigenya Srl ed esattamente:

1. Biorigenya Q, dispositivo ad emissione di frequenze per l’ambiente e la persona di categoria wellness
2. Body System, dispositivo ad emissione di calore e raggi infrarossi di categoria wellness
3. Biosalus, dispositivo di fotocatalisi, magnetoterapia ad alta e bassa frequenza di categoria medicale



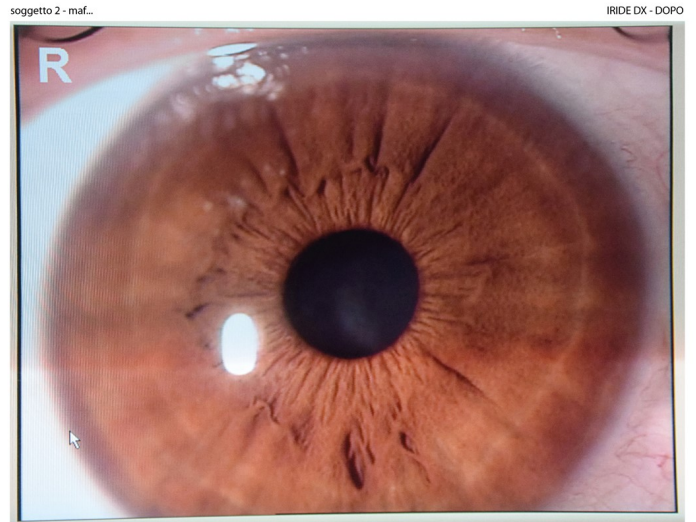
- La sperimentazione è stata preceduta da una indagine iridologica prima dei trattamenti e dalla rilevazione dei seguenti valori:
- 1. Frequenza cardiaca 2. Valori pressori 3. PH Urinario 4. Valori energetici (scala Bovis)
- **Dopo la prima verifica iridologica i partecipanti sono stati trattati con questa sequenza:**
- Sei soggetti: Trattamento di 20 minuti Biorigenya Q **(Modalità Benessere)**
- Tre soggetti: 1° Trattamento di 20 minuti Biorigenya Q **(Modalità Benessere)**
2° Trattamento di 20 minuti Body System **(Temperatura 35° circa)**
- *Due soggetti: Trattamento di 20 minuti Biorigenya Q **(Modalità Benessere)**
Trattamento di 15 minuti Biosalus **(Bassa Frequenza)**
(*Soggetti che accusavano dolori alla zona lombare e cervicale)
- Il dispositivo che mi ha maggiormente soddisfatto è il Biorigenya Q. In soli 20 minuti di applicazione, abbinato alla stuoia in bioceramica e tessuto tecnico STAN, ha prodotto per tutti gli 11 soggetti interessati, i risultati esposti nei grafici successivi. I soggetti trattati con una seconda applicazione degli altri dispositivi, hanno ottenuto rispettivamente, una riduzione del peso corporeo di circa 500/600 grammi dovuta essenzialmente alla perdita di liquidi **(Body System)** e la scomparsa dei dolori alla zona lombare e cervicale **(Biosalus)**.
- Subito la fine di ogni seduta, ho rifatto una seconda indagine iridologica a tutti i soggetti e ho potuto verificare i mutamenti, direi repentini, sotto riportati in modo inconfutabile dalle immagini delle iridi effettuate prima e dopo "l'intervento vibrazionale". Come esempio pubblichiamo l'analisi iridologica del sig. M.F., tutti i risultati delle altre indagini, sono disponibili presso il mio centro Heliantus.
- L'osservazione porta ad evidenziare la notevole riduzione, solo dopo una seduta di 20 min, dei precipitati biancastri (dovuti a produzione di molecole di lectine, proteine mucillaginose che invadono l'intero organismo, dal cervello al piede e legate a squilibri di varia natura) non solo attraverso le iridi (parte colorata dell'occhio) ma anche attraverso la Sclera (parte bianca, attraversata da varie forme di vasi sanguigni).
- Gli stimoli degli ioni e i loro benefici, si sono quindi rilevati anche sul sistema nervoso (soprattutto sul periferico), sul sistema respiratorio e sulla pressione sanguigna.
- Dopo l'applicazione dei dispositivi a cui sono stati sottoposti, oltre ai mutamenti registrati con l'indagine iridologica, su tutti gli undici soggetti osservati si sono potuti notare, inoltre, altri miglioramenti quali:
- **Un riequilibrio pressorio**
- **Un riequilibrio della frequenza cardiaca**
- **Una maggiore energia (scala Bovis) e una riduzione di dolori di diversa natura**
- **La tendenza ad un PH neutro**



Prima

Iride parte destra M.F.

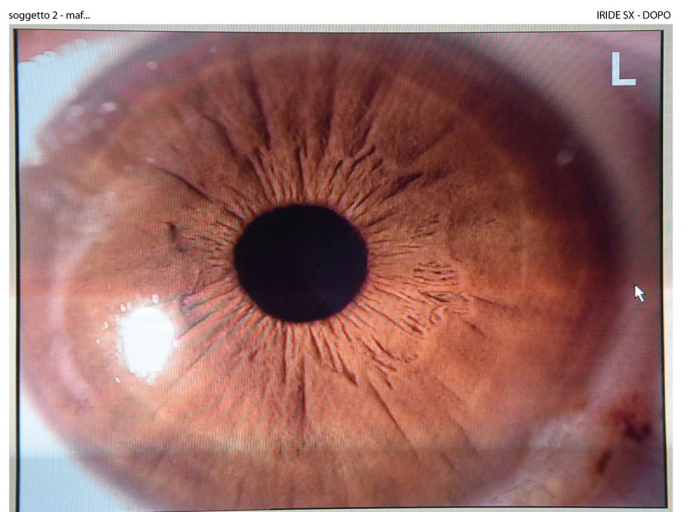
Dopo



Prima

Iride parte sinistra M.F.

Dopo



L'osservazione porta ad evidenziare la notevole riduzione, solo dopo una seduta di 20 min, dei precipitati biancastri (dovuti a produzione di molecole di lectine, proteine mucillaginose che invadono l'intero organismo, dal cervello al piede e legate a squilibri di varia natura) non solo attraverso le iridi (parte colorata dell'occhio) ma anche attraverso la Sclera (parte bianca, attraversata da varie forme di vasi sanguigni).



Prima

Iride parte destra M.F.

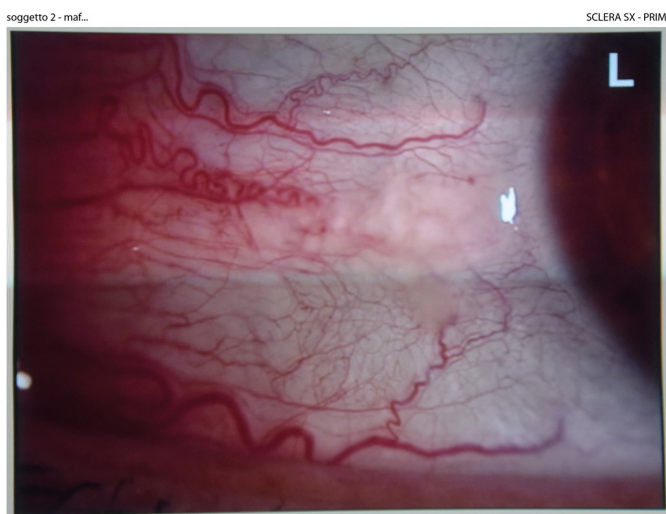
Dopo



Prima

Iride parte sinistra M.F.

Dopo



Entrambe le iridi e i quattro quadranti delle sclere riportano, evidenziabili su mappe, in modo ben preciso e lungamente sperimentati, tutti gli organi, i due sistemi nervosi, zone riconducibili alla circolazione sanguigna e linfatica, ghiandole secernenti ormoni e al sistema immunitario. Per cui, evidenziare un notevole cambiamento in meglio e una rapida capacità di disintossicazione, unito ad un riequilibrio è proprio l'aiuto che avevo richiesto all'Universo.

Relazione scientifica Centro Heliantus



Quadro Generale

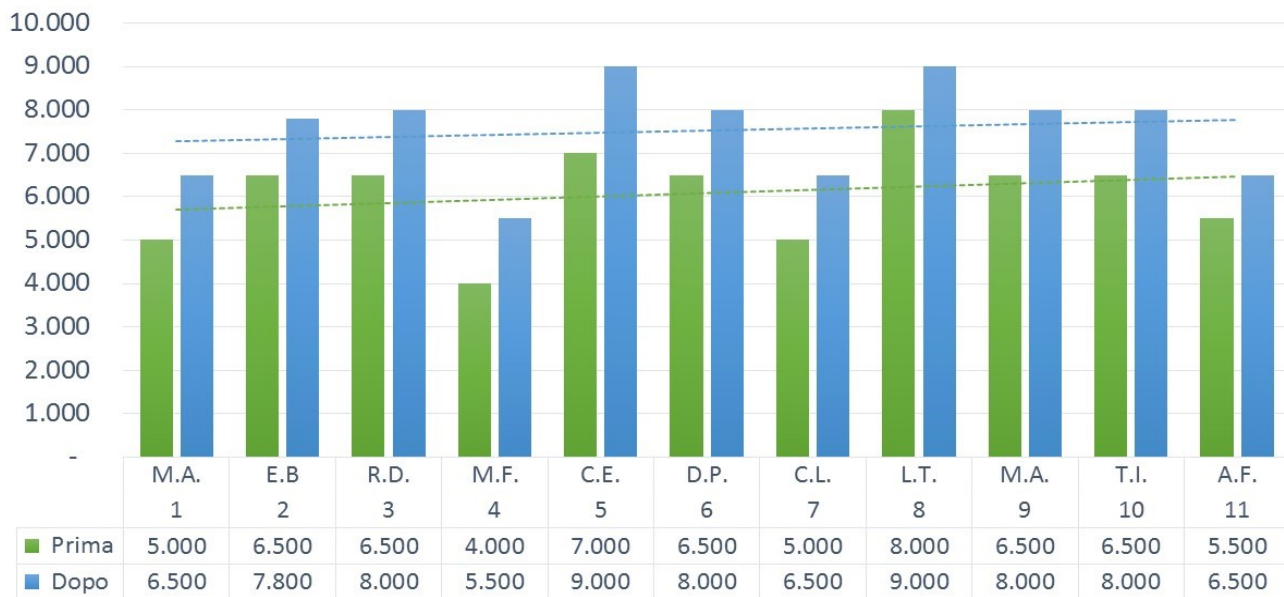
N°	Iniziali	Sesso	Età	Pressione Prima	Pressione Dopo	Scala Bovis Prima	Scala Bovis Dopo	Frequenza Cardiaca Prima	Frequenza Cardiaca Dopo
1	M.A.	M	60	150/90	145/80	5.000	6.500	98	86
2	E.B.	F	54	120/70	120/70	6.500	7.800	65	70
3	R.D.	M	38	130/80	115/70	6.500	8.000	72	67
4	M.F.	M	57	135/80	125/80	4.000	5.500	72	70
5	C.E.	F	60	130/85	120/70	7.000	9.000	74	72
6	D.P.	F	56	120/80	120/75	6.500	8.000	74	73
7	C.L.	F	68	140/95	125/80	5.000	6.500	70	70
8	L.T.	F	40	125/80	120/75	8.000	9.000	70	73
9	M.A.	F	62	140/80	130/80	6.500	8.000	88	80
10	T.I.	M	63	130/75	120/70	6.500	8.000	75	70
11	A.F.	M	61	140/90	130/90	5.500	6.500	72	72





HELIANTUS

Scala Bovis

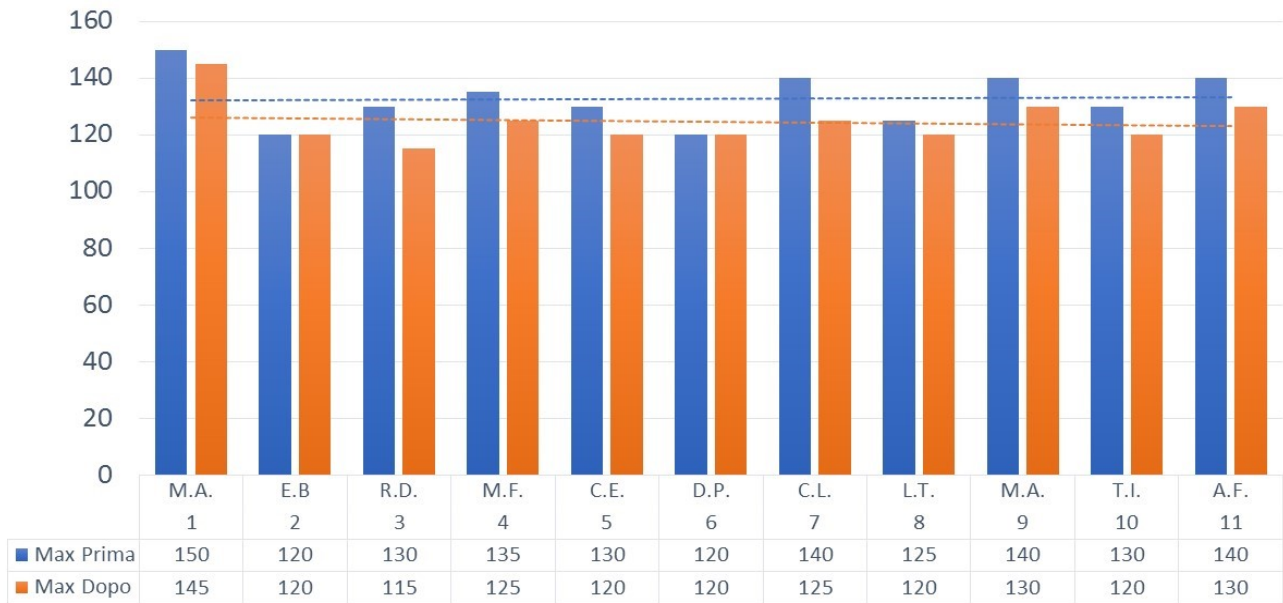


Frequenza Cardiaca

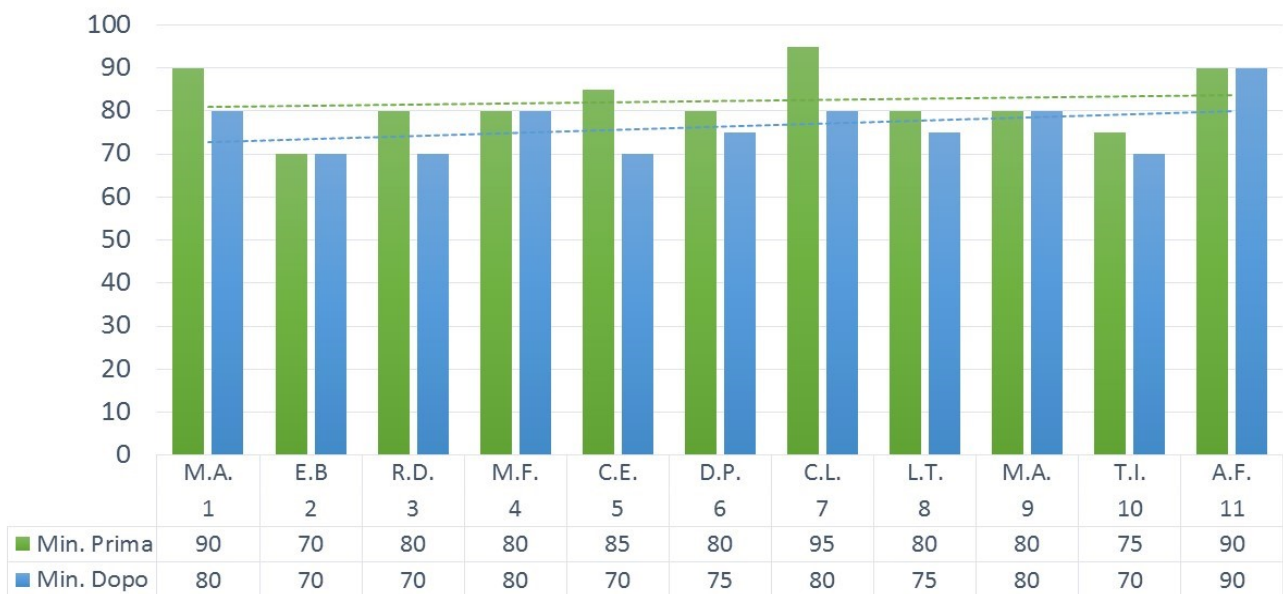




Pressione Arteriosa Massima



Pressione Arteriosa Minima





- Con questa sperimentazione si può quindi confermare visivamente lo studio del dott. Piergiorgio Spaggiari. Le cellule e le sostanze del nostro organismo non obbediscono solo ai principi di chimica, ma anche a quelli di fisica $E=m$ (= frequenza vibrazionale).
- Il nostro corpo assorbe ed emette frequenze vibrazionali, per cui il benessere corrisponde ad un perfetto equilibrio dei campi elettromagnetici del nostro organismo, il malessere ad uno squilibrio di questi (legati anche a problemi di elettrosmog).

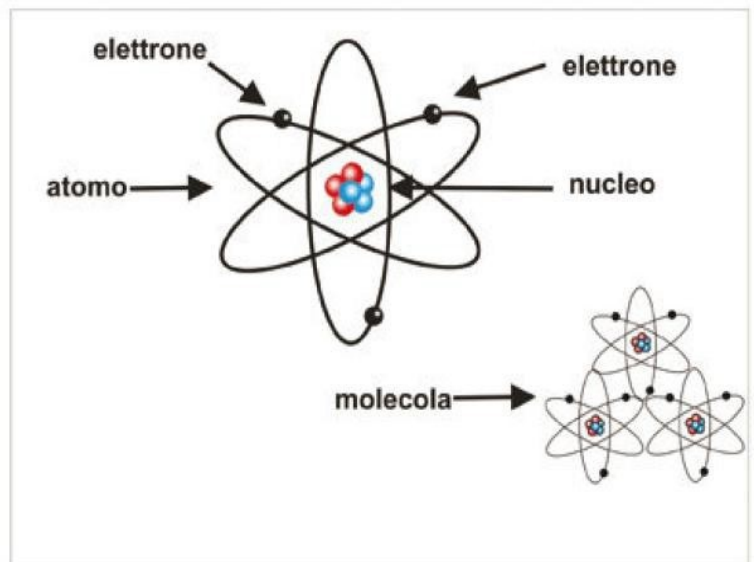


- Segnali imprecisi portano ad un malfunzionamento delle cellule con disfunzione e riduzione di potenza della membrana e vitalità cellulare.
- Questa realtà porta il nostro corpo fisico ad un deterioramento continuo e costante, ad una sclerotizzazione di tutto il sistema, con crescenti fenomeni di infiammazione.
- Tutto questo ci sembra normale, perché passano gli anni. Dovremmo finalmente cambiare punto di vista, cambiando abitudini di vita e portarsi ad “Amare se stessi”.
- Non è normale deteriorarsi, ma come gli alberi secolari, in questa dimensione, mostrare i segni del proprio percorso, ma rifiorire in primavera, in risonanza con le frequenze di Schumann, in equilibrio con tutti gli elementi e sulle basi di una coscienza più espansa.

Bari, 30 Ottobre 2019

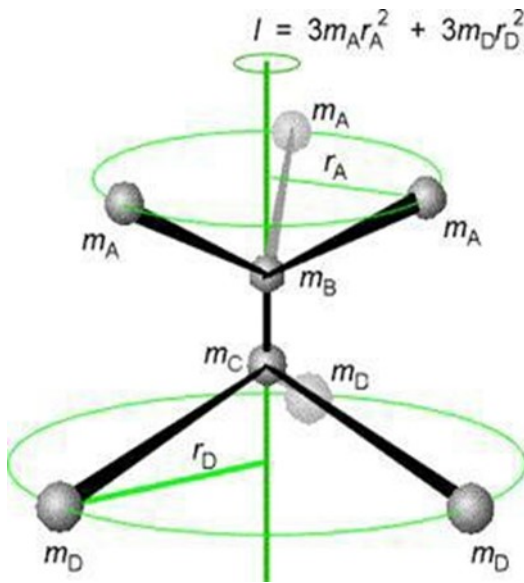
Grazie, dott.ssa Rosa Angela Racanelli

- I dispositivi Biorigenya hanno ottenuto la certificazione scientifica da parte del prestigioso Istituto Svizzero Simemis, di seguito riportiamo per intero il fascicolo relativo realizzato dal **prof. Daniele Gullà** capo dipartimento dell'Istituto Simemis di Lugano (CH)
- Da molti anni ormai si sente parlare di "energie" o "bio-energie" non convenzionali. Vengono utilizzate terminologie alternative per descriverle, spesso in modo improprio, definendo queste tipologie di campo come ad esempio, Energia Odica, Energia Organica, Energia di Punto Zero, Energia Magnetica, Magnetismo Vitale, Raggi N, Forza biocosmica, Campo Unificato, il QI, ecc.
- Forse uno dei termini più appropriati che le racchiude tutte senza darne una definizione specifica, visto che ancora è di fatto per lo più sconosciuta, è il termine utilizzato dal Dott. Zamperini che le ha meglio definite come: **"Energie Sottili" o da Ivano Calzoni "low-energy"**.
- Di queste "energie sottili" o "energie di campo", ancora si conosce ben poco, ma si inizia ad intravederne gli effetti pur disconoscendo le cause precise che le creano. Cercare di misurarne gli effetti sull'uomo e sull'ambiente è indispensabile per comprenderne i principi di funzionamento.
- La nostra esperienza pluriennale è basata proprio sullo studio interattivo degli effetti dalla quale abbiamo ricavato molte ipotesi per elaborare meglio teorie scientifiche.
- Tutti gli esseri viventi hanno una forma di "biocampo" riconosciuta per la prima volta anche dal Ministero della Salute nel 2004, con l'acronimo di H.E.F. (*Human Energy Field*).
- Anche il mondo vegetale e minerale e tutta la natura inanimata essendo anche essa costituita da atomi, possiede un proprio campo che noi definiamo semplicemente CEV (*Campo Energetico Vibrazionale*).
- Pitagora diceva: *"Il movimento è caratteristico di qualsiasi oggetto o essere. Anche ciò che sembra inerte come una pietra possiede una certa frequenza di vibrazioni". Un oggetto che è sottoposto a vibrazione può sembrare del tutto immobile (per esempio: i raggi di una ruota in movimento sembrano formare un oggetto compatto, fisso).*
- *Perciò non dobbiamo lasciarci ingannare dalle apparenze, ma dobbiamo approfondire per poterci avvicinare alla realtà, scoprendo se un oggetto è grezzo, avente un frequenza vibratoria meno elevata, oppure no.*
- Ogni oggetto materiale è quindi caratterizzato da una propria vibrazione e l'energia emessa dipende da essa e dalla propria costituzione atomica.
- Una barra di ferro diventa luminosa come un tubo fluorescente ad un occhio infrarosso a circa 11 micron di frequenza.



Le tre componenti che interagiscono a livello elettromagnetico:
-transazione elettronica
-vibrazione dell'atomo
-rotazione molecolare

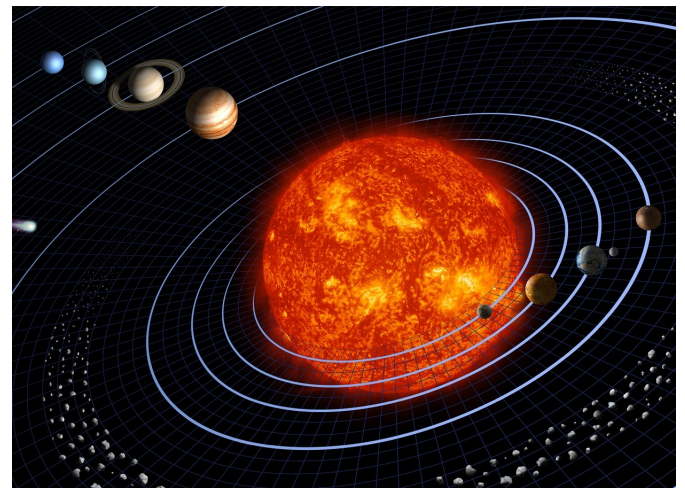
- Le vibrazioni possono essere di varia natura, oltre che meccanica anche elettromagnetica ed indurre risonanze. Possiamo avere una risonanza meccanica, elettrica, ottica, magnetica, nucleare, delle varie particelle, etc. e l'energia elettromagnetica sprigionata è dovuta essenzialmente dai moti vibrazionali, rotazionali e alle transizioni elettroniche all'interno dell'atomo come evidente dallo schema.
- I fenomeni Vibrazionali sono dunque il rotore principale e la causa primaria di emissione di energia elettromagnetica, dovuta essenzialmente ad un fenomeno ben conosciuto in fisica e denominato come "agitazione termica" degli atomi e delle molecole.



Fenomeni di vibrazione e rotazione degli atomi e delle molecole.

- Quando pensiamo alla materia dobbiamo allo stesso modo considerare l'energia, in quanto la materia è una visualizzazione di campo energetico condensato. Basti pensare alla costituzione dell'atomo stesso di cui la materia è composta: un nucleo centrale o nocciolo, con elettroni intorno a traiettorie orbitali che girano intorno.
- Potremmo paragonare il nucleo al Sole e gli elettroni ai Pianeti del sistema solare; il campo che separa il nucleo dagli elettroni come il Sole dai Pianeti, è immenso, e non è certo "il vuoto", ma un "campo". Ne consegue che pensando alla natura e all'uomo come materia solida, dobbiamo comunque tenere conto anche di questo "campo" che non è per nulla di poco conto.

- Con la nuova fisica siamo arrivati al concetto dell'uomo come insieme di campi di forze. Un campo di forza può essere definito come uno spazio in cui abbiamo movimenti, come le ramificazioni di un fulmine o gli assoni di un neurone.
- Gettando un sasso nell'acqua, possiamo vedere una zona dove le onde d'urto si allargano visibilmente. Accendendo una candela, possiamo distinguere una zona di luminosità che si irradia dalla candela e via via degrada assumendo vari colori dal giallo al violetto.



- Una zona simile esiste attorno all'uomo, in essa ritroviamo un nucleo, o zona di maggiore addensamento d'onda, il corpo visibile o grossolano, percepibile dalle persone comuni, e attorno ad esso alcuni possono vedere che si irradiano in modo sempre più sottile dei campi di energia.
- La percezione ordinaria coglie la zona di massima risonanza, cioè il corpo grossolano, il nucleo visibile.
- La percezione straordinaria, penetra nella parte crepuscolare, dove gli effetti di campo sono più sottili e meno palesi e riesce a intravedere molti altri campi di forze.

- Considerando l'esempio cromatico della luce, si potrebbe pensare alla banda cromatica normalmente visibile, intesa come successione di onde di diversa frequenza; la luce danza anche prima e dopo la parte visibile allo sguardo (infrarossi e ultravioletti), ma l'occhio dell'osservatore non riesce a percepirla, cioè il movimento delle sue cellule sensorie non entra in risonanza.
- E' come se avessimo molte serrature che aprono molte porte ma poche chiavi. Se le chiavi fossero di più, cioè se la danza fosse allargata, vedremmo nuovi colori e nuove forme (per es. cosa c'è negli ultrarossi o ultravioletti).
- In modo simile potrebbero essere diagnosticate delle malattie; ad es. in Russia, in ambito rigidamente scientifico, si sono fatti esperimenti con macchine particolari sensibili a un ampio spettro di frequenze, e si è fotografata una nuvola bianca che si stacca dai morenti. Strumentazioni particolari mostrano luminescenze che contornano ogni essere.



- L'uomo sembra essere un insieme di campi elettromagnetici, dove il corpo visibile è la zona centrale o nucleo di maggior visibilità e attorno ad esso ci sono zone di luminescenza con frequenze differenti che stanno fuori dal visibile.
- Essa riflette non solo la parte corporea ma anche quella emotiva, mentale e spirituale, e i suoi colori risponderebbero alle condizioni di piani energetici; le cellule comunicano tra loro con una debolissima emissione di luce nella banda dell'ultravioletto, una luce coerente lineare.
- La nostra totalità sarebbe dunque formata da più campi energetici che influenzerebbero anche gli aspetti più sottili della vita e la malattia è dipenderebbe da uno squilibrio energetico che altera il normale andamento dei nostri livelli funzionali.



- Facendo riferimento alla Bioenergetica, si potrebbe affermare che l'energia è vita (Bios) e la sua propagazione è il movimento, la sua caratteristica è l'intelligenza, intesa come collegamento tra organo e organismo o tra organismo e ambiente.
- Può apparire come un'oscillazione variabile per direzione, intensità e frequenza. Al variare di queste qualità e di altre che non conosciamo, il Bios si manifesta a noi come colore, suono, essenza, stato d'animo, onda mentale o organizzazione di cellule, di atomi, movimento, mutamento.

“ONDE DI FORMA”: IL PERCHÉ DELLE RISONANZE EMPATICHE.

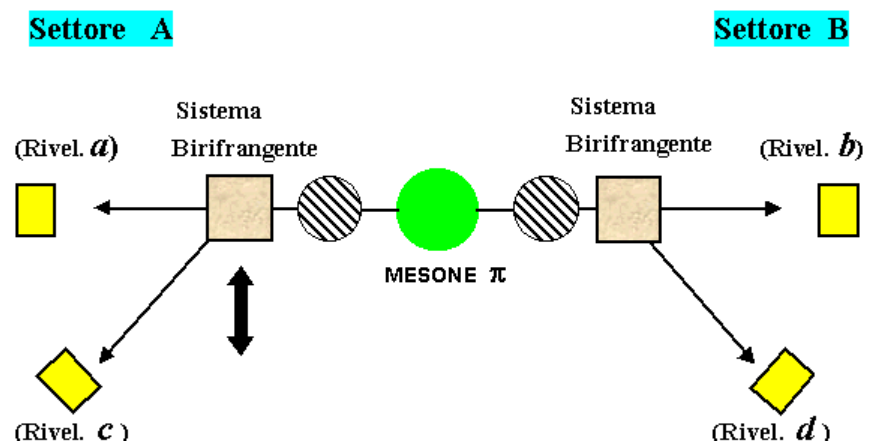
- Sull’energia emessa dalla forma degli oggetti sono stati scritti numerosi lavori sia pro che contro. C’è chi sostiene che non ci sia nessun tipo di influenza dovuta alla forma e all’orientamento e chi sostiene che una lametta da barba consumata riacquisti dopo un certo periodo, all’interno di una forma piramidale ad esempio, la stessa qualità originale.
- Dalle ultime scoperte effettuate dalla scienza (<http://www.naturopataonline.org/bioenergia/501-onde-di-forma-e-il-teorema-di-bell.html>) il Teorema di Bell sembra chiarire molti aspetti fino ad ora rimasti oscuri.
- Il teorema di Bell ha dimostrato che tutte le cose hanno informazioni proprie e che sono identiche alle parti che la compongono e perfino ad una fotografia dell’oggetto stesso.
- **“La fotografia di un oggetto è in grado di trasmettere le informazioni dell’oggetto stesso in quanto le contiene”**

Ogni oggetto emana un’energia propria

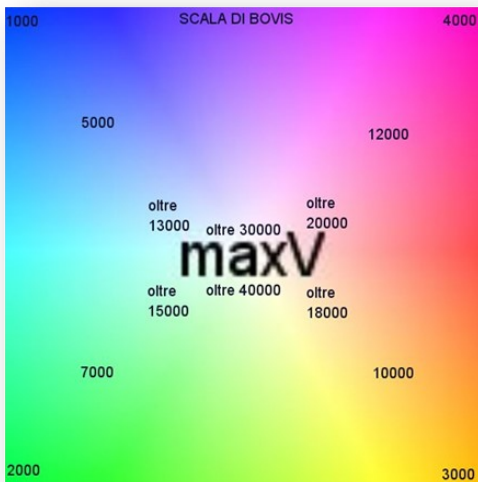
- Ogni oggetto, naturale o artificiale possiede una vibrazione propria ed emana energia a frequenza propria, non solo a causa del materiale di cui è composta, ma anche dalla forma che assume nello spazio. In natura tutto è duale, a forme positive o armoniche ne esistono altre negative o disarmoniche che possono generare problemi a livello energetico nell’ambiente e nel corpo stesso.
- Questa scoperta non è da poco e ci permette di capire su che basi si fonda la radionica (disciplina basata sulle “onde di forma”). Questo spiega perché sia possibile che sensitivi trovino a distanza persone scomparse da una semplice fotografia.

Cosa ha dimostrato il Teorema di Bell

- John Bell ha scoperto che le particelle elementari di energia non possono essere mutate, senza che risultino alterate nello stesso modo anche le loro “gemelle”, nate dalla stessa particella madre. L’esperimento di Bell al CERN di Ginevra ed al CNR italiano.
- Tramite un acceleratore atomico una particella d’energia “madre” è stata scissa in due particelle di energia figlie, perfettamente identiche tra di loro e quindi con le stesse caratteristiche. Particelle con le medesime caratteristiche hanno informazioni uguali. Bell, agendo su una delle due particelle ha dimostrato che questa poteva essere mutata. Contemporaneamente mutava anche la seconda particella gemella, sebbene su di essa non si sia stato attuato nessun intervento.
- Non si può modificare una sola parte di un oggetto senza modificarlo tutto.
- Questo esperimento dimostra che non possono essere modificate della parti senza che non venga modificato l’insieme.
- Cose legate tra loro da una stessa energia elementare restano identiche anche quando solo una di esse varie perché tale variazione costringe al cambiamento anche le altre.
- Anche nei trattamenti vale lo stesso principio, trattando una area limitata si finisce comunque nel modificare tutto l’insieme della struttura costituente.



Rilievi eseguiti nell'ambiente su dispositivi Biorigenya



- *Rilievo energetico vibrazionale con telecamera TRV e codice colore per intensità di flusso biomagnetico in scala Bovis.*
- ***Apparecchiatura spenta 1000 - 4000 Bovis***

- *Rilievo energetico vibrazionale con telecamera TRV e codice colore per intensità di flusso biomagnetico in scala Bovis.*
- ***Apparecchiatura in funzione 10000 - 15000 Bovis***



Rilievi eseguiti nell'ambiente su dispositivi Biorigenya

Spettro vibrazionale ambientale con apparecchiatura spenta

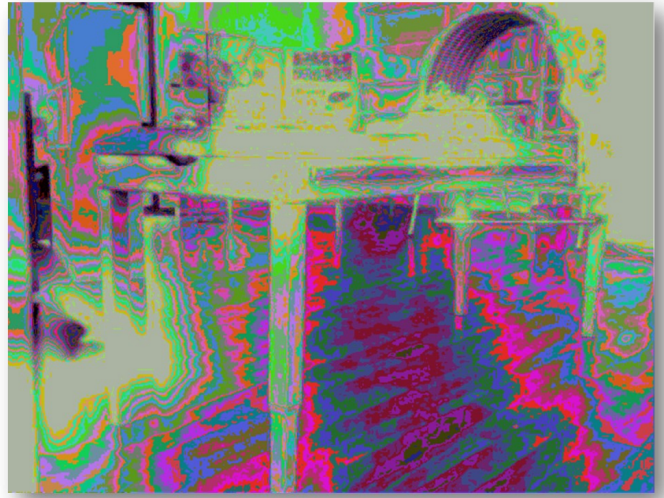
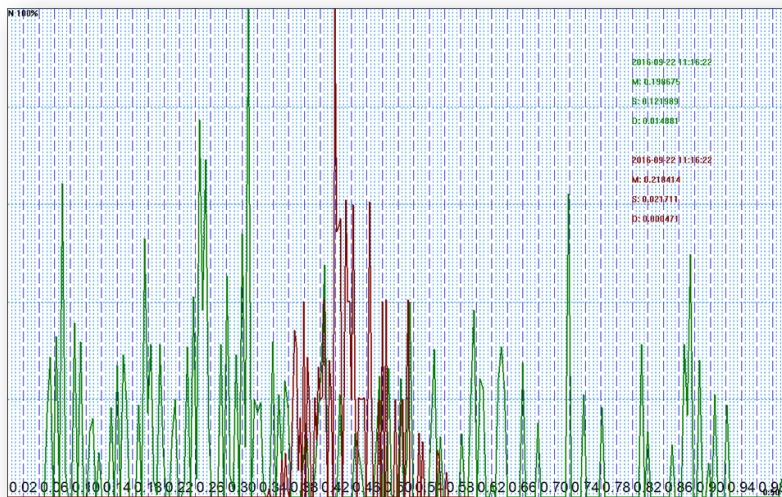


Immagine interferenziale con tecnica P.I.P. (Aree scure energia congesta)

Spettro vibrazionale ambientale con apparecchiatura in funzione

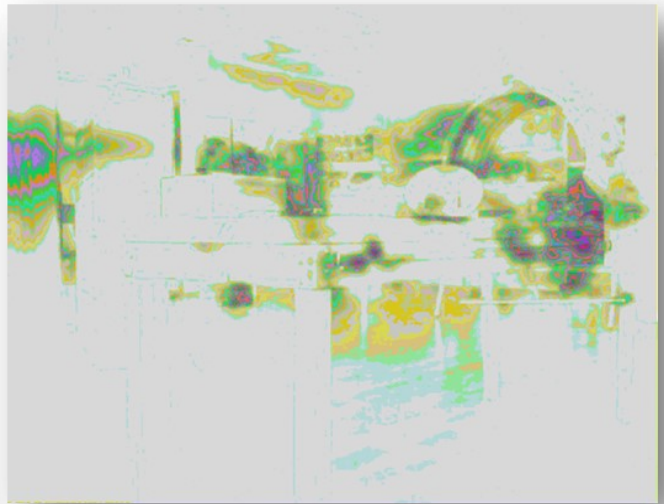
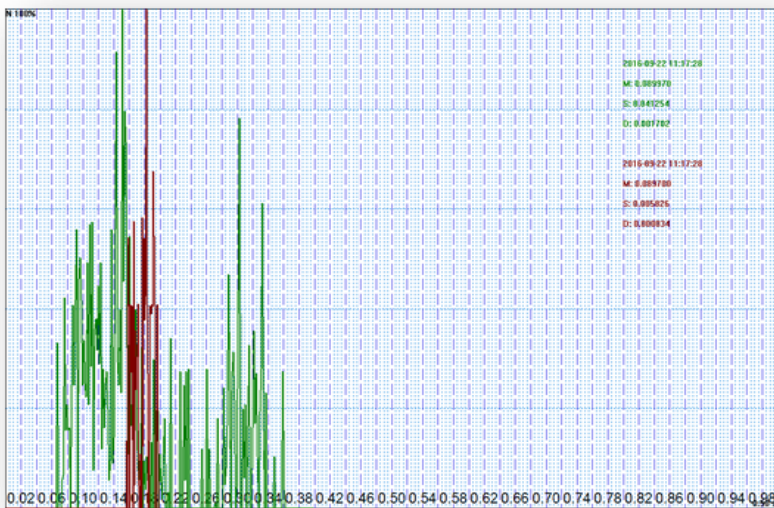
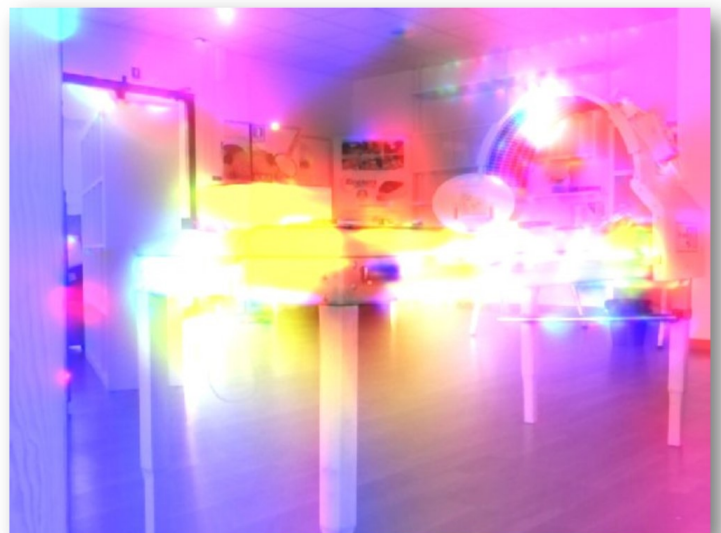
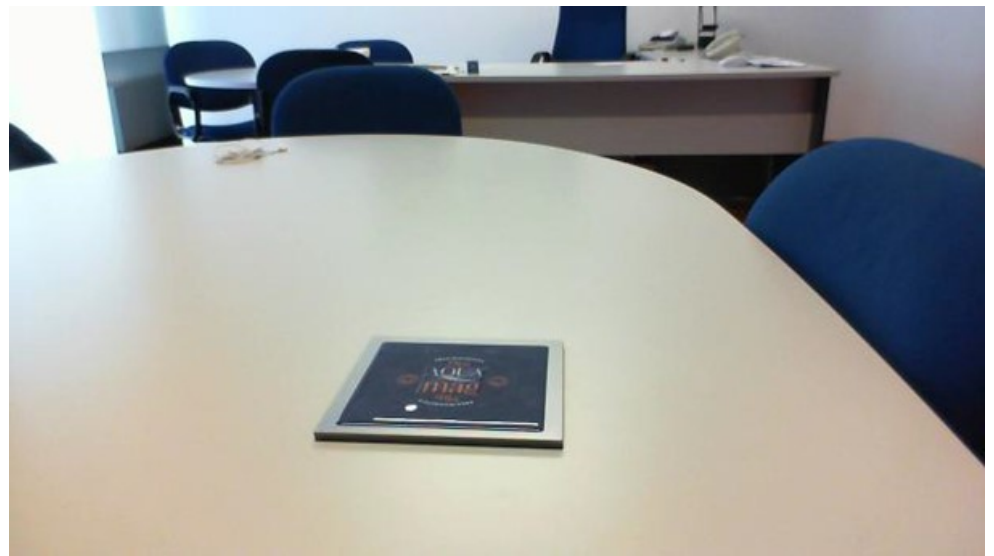
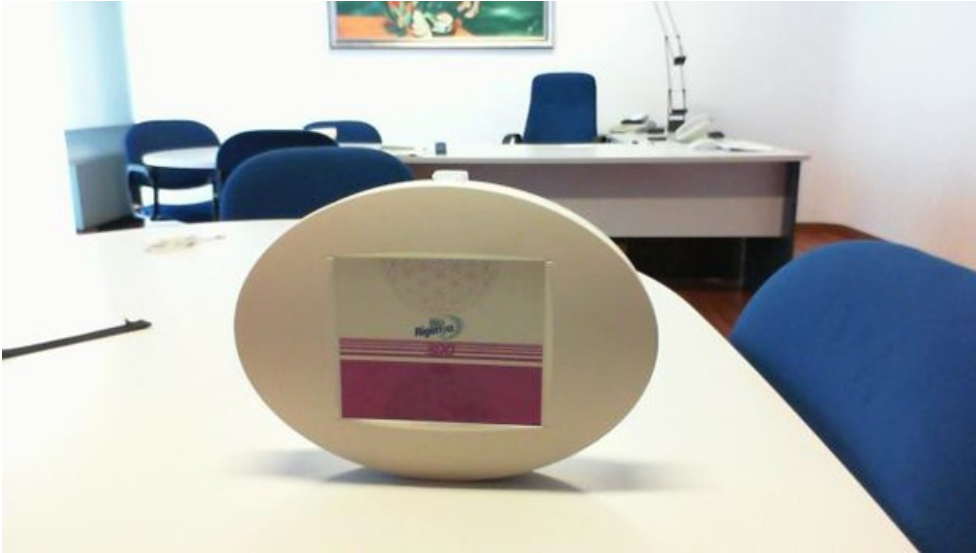


Immagine interferenziale con tecnica P.I.P. (Aree chiare energia pulita)

- *Rilievo energetico vibrazionale con telecamera TRV e codice colore per intensità di flusso biomagnetico in scala Bovis.*
- **Apparecchiatura in funzione 15000 - 20000 Bovis**

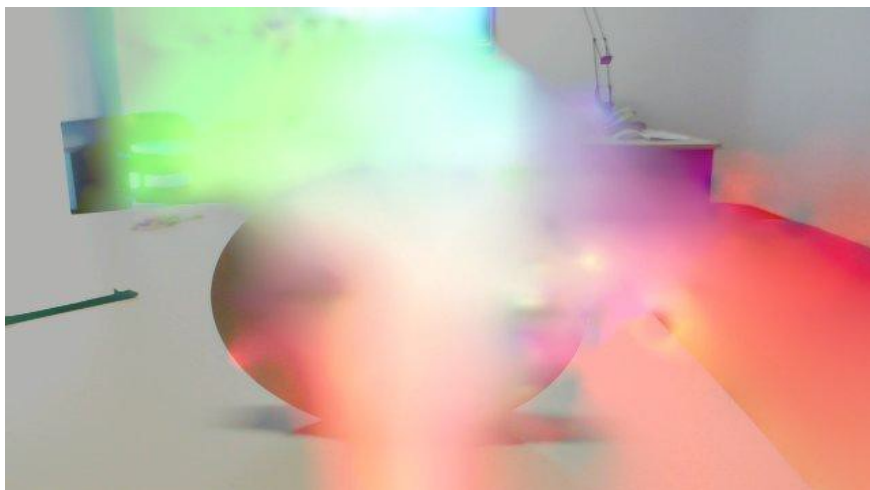


FOTOGRAFIE NEL VISIBILE DI ALCUNI DEI DISPOSITIVI TESTATI



FOTOGRAFIE VIBRAZIONALI DELLE EMISSIONI ENERGETICHE DEI DISPOSITIVI

Biorigenya 300



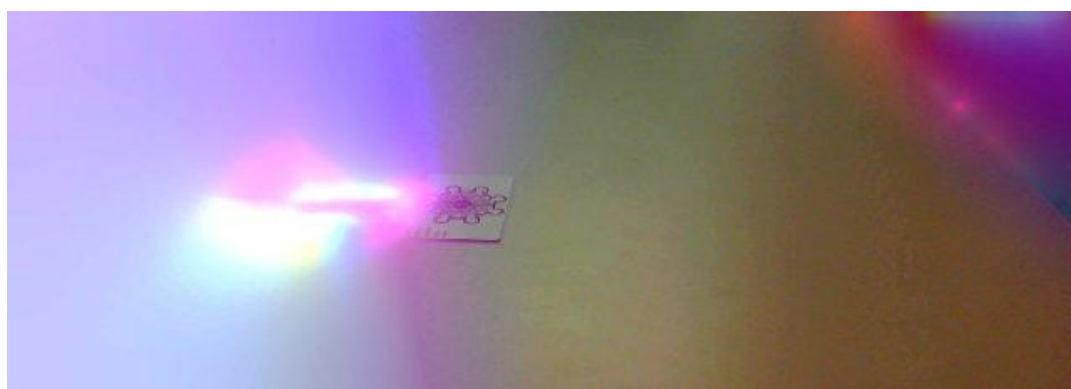
Acquamag



Cards Power, Elektra, Dream, Engine



Card



PRINCIPI METODOLOGICI E TECNICHE IMPIEGATE PER LE MISURE

- Per tentare un approccio sperimentale di rilevamento del CEV1, abbiamo utilizzato sistemi tecnologici molto avanzati per registrare e visualizzare *vibrazioni energetiche ed energie fotoniche ultradeboli in modalità multi spettrale, ovvero oltre la gamma di frequenze della luce visibile*.
- I dati raccolti sono stati trattati secondo modalità comunemente utilizzate in ambito scientifico universitario dall'acquisizione all'elaborazione delle informazioni con algoritmi specifici di analisi utilizzate in molte discipline scientifiche e soprattutto in ambito biochimico e medicale.
- La branca della scienza che studia e raccoglie informazioni dalle immagini acquisite è definita come sezione di "Bioimaging", tecnologie di *Image Processing* che hanno portato a costituire veri e propri laboratori nel mondo dedicati.
- Una definizione di tali sezioni di analisi è descritta successivamente prendendo come esempio l'università di Yale.



Yale University

PRINCIPI METODOLOGICI E TECNICHE IMPIEGATE PER LE MISURE

- I dati che sono stati raccolti ed illustrati rappresentano solo lo stadio preliminare della ricerca nel settore delle bio-immagini, essendo la prima volta che si registrano dati utili in questo campo.
- In questa fase della ricerca ci si è preoccupati di raccogliere soprattutto dati "sicuri", con apparecchiature scientifiche certificate, in modo che gli stessi non possano essere alterati in nessun modo dagli operatori.



Divisione di Scienze Bio-immagini Università Yale

- All'interno del Dipartimento di Radiologia Diagnostica, la Divisione di Scienze bio-immagini è stato stabilito di concentrarsi sulla ricerca e didattica nel campo della metodologia di bio-immagini.
- Facoltà Ladder base alla scissione specifiche aree di messa a fuoco che si concentrano su analisi di immagine matematica, la fisica e l'imaging la biofisica / biochimica dell'interazione dei tessuti viventi con sensori di immagini.

1 CEV= Campo Energo-Vibrazionale. Definizione provvisoria che abbiamo dato a questa tipologia

Explorations in Ricerca

- La disciplina di bio-immagini sta assumendo nuove dimensioni come gli scienziati a sviluppare nuovi sensori per esplorare la struttura e la funzione biologica, e visualizzare/analizzare queste informazioni in tre e quattro dimensioni.
- Bio-immagini ricerca sta rapidamente diventando integrativo in natura, sia in termini di tipo di sensore (ad esempio, NMR, raggi X, UV e IR, luce visibile per tutto, dalla microscopia a tomografia a coerenza ottica, ultrasuoni, ecc), scala (molecolare al cellulare per organo), e la gamma di applicazioni, dalla cristallografia molecolare all'imaging i correlati neuronali della mente.
- Il corpo emana energie sottili ed in particolare dalle estremità (mani) e dal volto, dove sono state osservati accumulo di biofotoni.

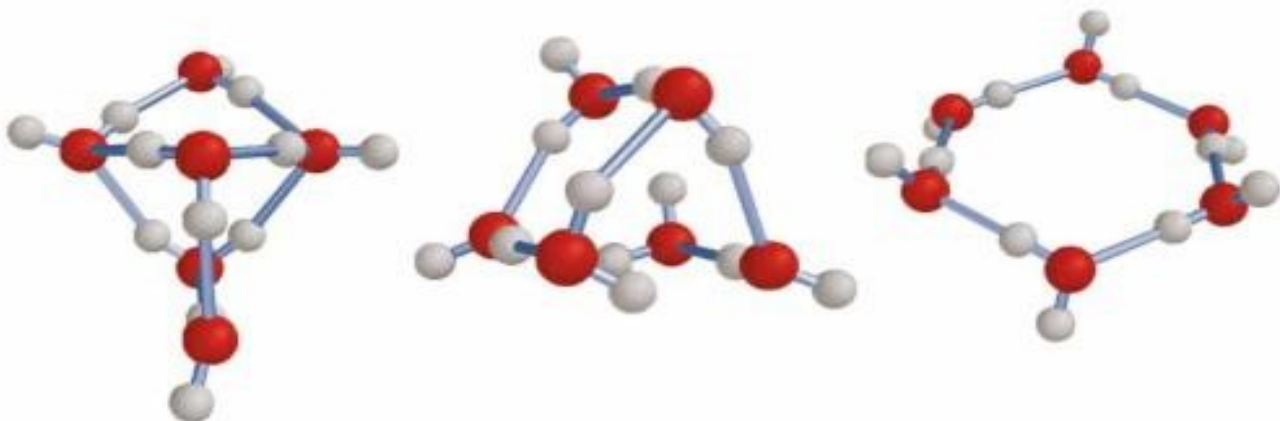


Image Processing and Analysis

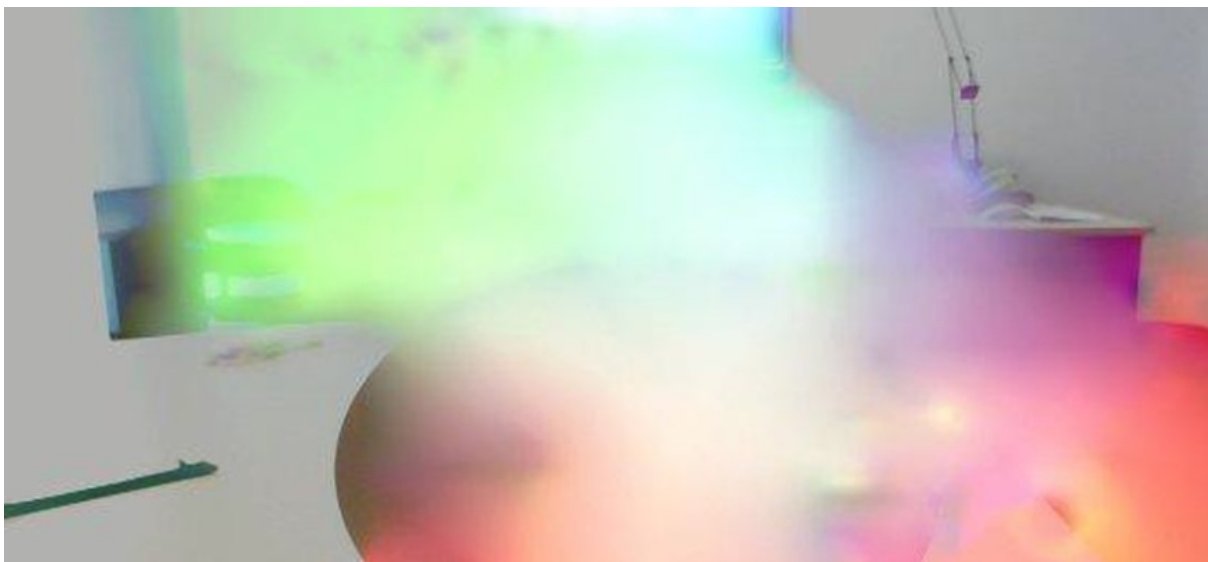
- Computer Vision e specialisti di elaborazione delle immagini con un interesse, ma limitata conoscenza dettagliata, imaging medicale e le sue applicazioni.
- Fisici medici di imaging che ha capito i principi di acquisizione delle immagini e di formazione, ma che in genere non hanno avuto la matematica specifici applicata, informatica, o di segnale e di elaborazione delle immagini di sfondo a contribuire nelle aree di sviluppo algoritmo.
- Ci si sforza di avanzare lo sviluppo di nuove elaborazioni delle immagini e metodologie di analisi con la conoscenza della fisica di acquisizione delle immagini, anatomia e fisiologia, con la clinica e questioni scientifiche.

Tecnologia utilizzata per i rilievi del CEV (Campo — Energo — Vibrazionale)

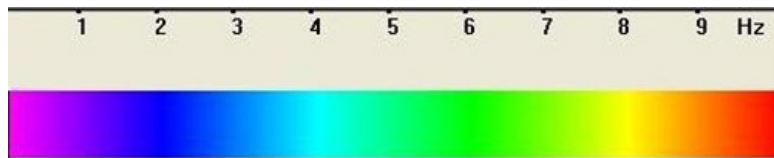
- Il principio alla base dell'Analizzatore d'Immagine è che tutto vibra, in modo visivamente per noi impercettibile, ma strumentalmente misurabile.
- L'Analizzatore d'Immagine viene usato per monitorare le vibrazioni emesse, in stati normali o modificati di coscienza, dal cosiddetto Campo Energetico Umano (Human Energetic Field – HEF). Sullo schermo del PC un riquadro mostra l'immagine del soggetto con il suo spettro a falsi colori. Poi si vede il grafico corrispondente allo stato di partenza.
- In seguito il software segnala, attraverso la variazione dei colori dell'immagine, un passaggio ad uno stato modificato di coscienza, arrivando certe volte fino alla totale scomparsa dell'immagine stessa o al suo viraggio verso un'unica tonalità di colore.
- La variazione dall'immagine iniziale multicolore a quella monocolora indica che le vibrazioni sono passate da un ampio spettro di frequenze ad uno spettro ristretto, indicando una situazione di coerenza.
- In un altro riquadro un grafico mostra che lo spettro, inizialmente ampio, si restringe spostandosi a sinistra, verso le frequenze più basse.
- Concludendo, si può dire che lo spettro di frequenza rilevato cambia totalmente quando si entra in uno stato modificato di coscienza.
- Tutti i parametri vengono analizzati e memorizzati ogni istante dal software della telecamera.



- Alla fine della sperimentazione si può disporre dei “report” relativi allo spettro delle vibrazioni, per dimostrare il grado di profondità dello stato meditativo e le fluttuazioni dell'intensità delle vibrazioni emesse.
- Nelle immagini si nota una distribuzione orizzontale di righe colorate intorno agli oggetti vibranti (le righe rappresentano le singole frequenze ottenute applicando la FFT).
- Esse rappresentano, orizzontalmente, la distribuzione spettrale delle vibrazioni in una banda compresa tra 0,1 e 10 Hz secondo una scala in pseudo colori (mostrata sotto) che va dal viola al rosso.
- Le vibrazioni generate dal corpo umano normalmente variano in continuazione nei vari punti del corpo stesso sia in ampiezza sia in frequenza, anche in modo rapido.
- Sullo schermo del PC un ampio riquadro mostra l'immagine della persona e attorno ad essa appaiono righe orizzontali di vari colori e lunghezze che rappresentano il risultato della FFT applicata alle vibrazioni rilevate.
- La frequenza delle vibrazioni viene visualizzata per mezzo del colore della riga stessa, secondo la scala di colore mostrata nell'immagine successiva. Un altro riquadro, in basso a sinistra sullo schermo del PC, mostra in tre grafici le caratteristiche spettrali.
- Gli studi dello stato funzionale del corpo umano sono stati diretti verso il riconoscimento dello stato emotivo.
- Gli algoritmi di determinazione dello stato emotivo si basano su un apparato di statistica matematica, sui principi di coordinamento del movimento, sulla logica della psicologia comportamentale e su prove comparative.
- Analisi spettrale di segnali di telecamera ad alta velocità (analisi di differenza - frame utilizzando fotogrammi adiacenti) dimostrano anche caratteristiche mentali e fisiologiche del paziente. Lo spettro (ampiezza e frequenza) viene misurato utilizzando in tempo reale la Fast Fourier Transform (FFT).
- L'ampiezza della componente di bassa frequenza dello spettro di vibrazione per un paziente in normale stato mentale e fisiologico è diverse volte superiore a quella di un paziente in stato di allarme aggressivo o in stato patologico.
- Il sistema è stato sviluppato militarmente ed è parte integrante del progetto governativo degli Stati Uniti d'America che si chiama F.A.S.T. (Future Attribute Screening Technology).



SPIEGAZIONI TECNICHE PER FACILITARE LA LETTURA DELLE IMMAGINI VIBRAZIONALI



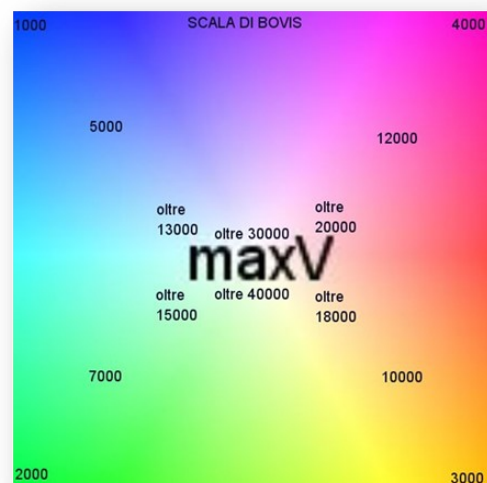
Immagini convertite in scala a pseudo colori in relazione alla frequenza in HZ

Nelle immagini si nota una distribuzione orizzontale di righe colorate intorno agli oggetti vibranti (le righe rappresentano le singole frequenze ottenute con una FFT).

Esse rappresentano in modo radiale orizzontalmente, la distribuzione spettrale delle vibrazioni in un range compreso tra 0, 1 Hz e 10 Hz secondo una scala in pseudo colori (come mostrata sopra) che va dal viola al rosso.

La suddivisione della frequenza vibrazionale in corrispondenza del colore è all'incirca questa:

- Viola = 0,1 – 1 Hz
- Blu = 1 – 3 Hz
- Azzurro = 4 Hz
- Verde = 5 – 7 Hz
- Giallo = 8 Hz
- Arancione = 8,5 – 9 Hz
- Rosso = 9 – 10 Hz



Una scala più precisa in relazione alle attività cerebrali dell'uomo è la seguente:

Physiological State Brain Waves, Hz Body TRV, Hz Body Vibrations, related units

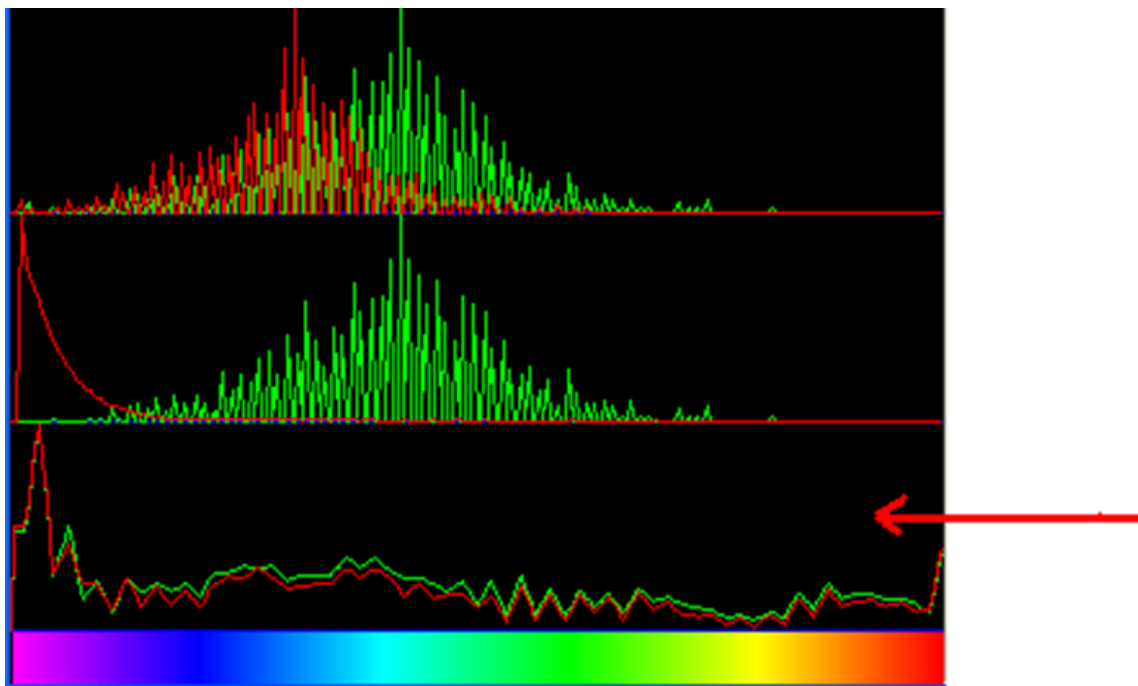
Sleep/Exhausted	1.5 - 5	(Delta)	0.3 - 1.0 15 - 51
Drowsy/Tired	5 - 9	(Theta)	1.0 - 1.8 51 - 92
Relaxed	9 - 15	(Alpha)	1.8 - 3.0 92 - 153
Excited/Working	15 - 40	(Beta)	3.0 - 8.0 153 - 408

Color (Colore) Range in related units

Purple	(viola)	0 - 30
Deep Blue	(blu)	30 - 80
Light Blue	(azzurro)	80 - 120



- Scala calibrata con EEG nei Laboratori biofisici a San Diego negli U.S.A. in un lavoro di ricerca del 2010.
- Durante i test la proiezione delle vibrazioni intorno ai corpi è dinamica e subisce variazioni. Le variazioni di intensità (ampiezza) vengono rappresentate con una estensione delle righe in orizzontale verso l'esterno. Le variazioni di frequenza delle vibrazioni attraverso la modificazione dei colori dello spettro seguendo la scala pseudo - colorata di cui sopra.
- Nei grafici sottostanti viene rappresentata in verde la curva spettrale nel dominio delle frequenze ed in rosso l'ampiezza. In una finestra associata alla frequenza si mostra anche la derivata dello spettro. Entrambi i grafici scorrono in real-time durante l'esperimento, sotto un esempio delle curve spettrali visualizzate.



- Il programma TRV consente di analizzare ragionevolmente lo stress o altri livelli di parametri, che sono importanti per regolare il controllo della salute mentale, comprese le precauzioni, la riabilitazione e la cura per gli stati di depressione. Il livello di stress è calcolato mediante la seguente equazione:
- St - calcolato il livello di stress.
- AL, i - somma ampiezza nella parte sinistra per "i" linea di oggetto.
- AR, i - somma di ampiezza a destra per "i" linea di oggetto.
- $Amax$, il valore massimo tra $i-AL$, i e AR, i .

FL, i - massima frequenza di pixel a sinistra per "i" linea di oggetto.

FR, i - massima frequenza di pixel a destra per "i" linea di oggetto.

Fmax, i - massimo valore compreso tra FL, i e FR, i.

n - numero di linee in oggetto.

L'algoritmo di equazione dello stress comprende diversi filtri, impostazioni e regolazioni configurabili nel sistema software.

Secondo l'equazione suggerita, il livello di stress dipende da micro-movimenti della parte sinistra e destra e la correlazione delle vibrazioni e del livello di stress più alto corrisponde con particolari stati di asimmetria delle vibrazioni.

Algoritmo video analisi

$$L = \frac{\sum_{i=1}^m P_i * K}{\sum_{c=1}^n P_c * K}$$

P_i - parameter with significant changes between Base period and Stat period;
 P_c - parameter measured for lie detection;
 K - rate coefficient for measured parameter P_i ;
 n - number of measured parameters for lie detection;
 m - number of changed parameters during lie detection

P5 and P20 difference

P5 - equal rates (1,2) for every parameter – interview testing

P20 – individual rate for every parameter – Comparative testing (Backster, MCT)

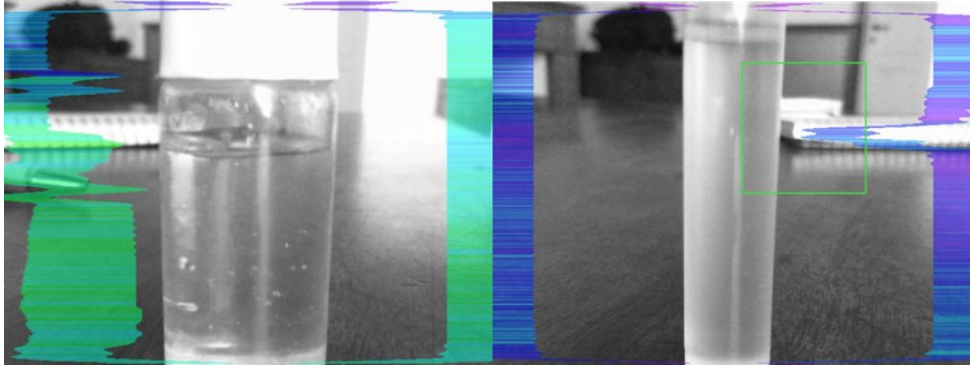
▶A4 (fast)	0.00
Calc	Yes
Rate1 V	1.00
Rate2 V	2.00
Rate1 C	-1.00
Rate2 C	0.00
Level	100.00
▶A4	0.00
Calc	Yes
Rate1 V	1.00
Rate2 V	2.00
Rate1 C	1.00

Algoritmo di analisi psicofisiologica sulla persona

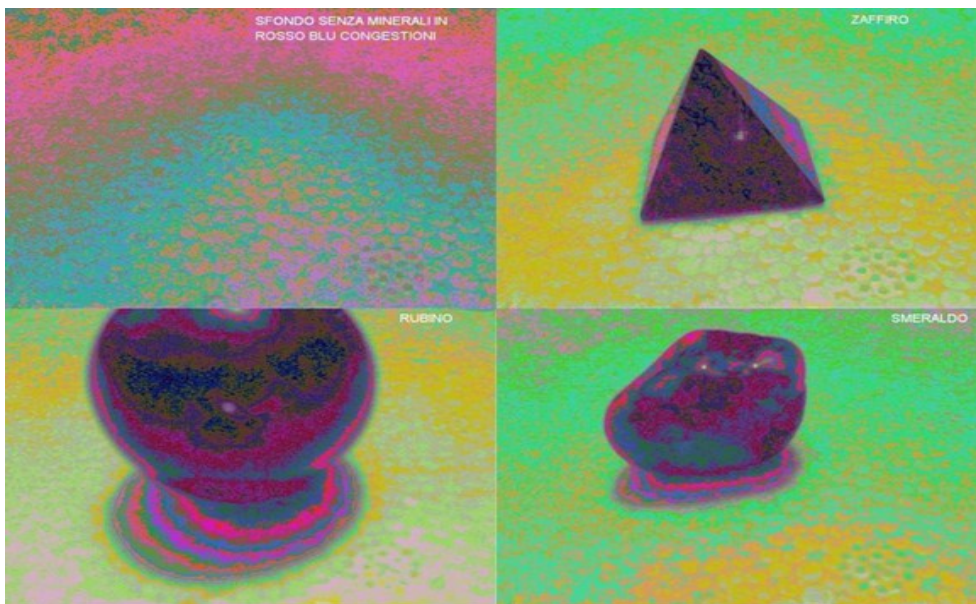
- Tra le ultime scoperte nel campo delle vibrazioni vi è quella di un team di ricercatori della **Freie Universität** di Berlino e dell'**Università cinese di Shanxi**. Essi ritengono di avere finalmente identificato, almeno sul piano teorico, un nuovo tipo di **legame** tra molecole, che viola alcune delle **leggi fondamentali** della **chimica** tradizionale.
- La loro ricerca, apparsa sulla rivista **Angewandte Chemie**, ha analizzato le reazioni che si sviluppano tra atomi di **bromo** e alcuni particolari **isotopi** dell'**idrogeno**, dimostrando che tra queste molecole può stabilirsi il legame chimico precedentemente sconosciuto, definito **vibrational bond**, o **legame vibrazionale**, un nuovo tipo di legame chimico basato sulle vibrazioni.
- Nello studio, i ricercatori hanno svolto una serie di **esperimenti teorici** per analizzare le interazioni tra **atomi di bromo** e un particolare tipo di **isotopi di idrogeno**, in cui un elettrone viene sostituito da un **muone**, una particella elementare simile, ma di **massa maggiore**.
- Studiando queste interazioni alla ricerca di un **legame vibrazionale**, i ricercatori hanno calcolato due specifici parametri: l'**energia potenziale** del sistema che si viene a formare tra gli atomi, e l'**energia di punto zero** (Zpe), un parametro che arriva dalla **meccanica quantistica**, definito come il più basso livello energetico possibile in un sistema quantistico.

- Il sistema è in grado di effettuare rilievi vibrazionali non solo su gli esseri viventi, ma anche sulla materia inerte, in quanto tutta la materia vibra a livello molecolare sopra la temperatura dello “zero assoluto”.

Esempio di rilievi effettuati su materia inerte



- *A sinistra acqua minerale in bottiglia a destra acqua di una sorgente sacra, presentano energie vibrazionali distinte.*



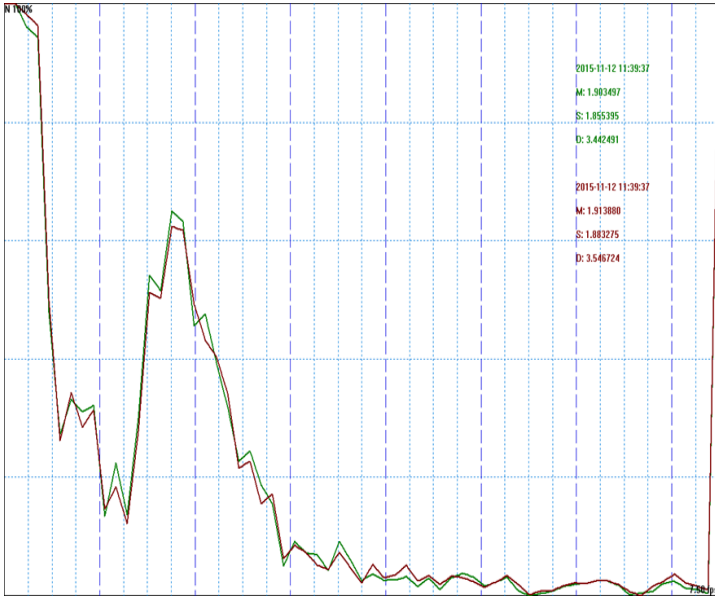
- *Una pietra o un minerale perturba lo spazio elettromagnetico luminoso nel dominio ondulatorio.*
- *Da sinistra in alto spazio vuoto, immagini successive relative a diversi minerali: zaffiro, rubino, smeraldo.*

DISPOSITIVI PER I RILIEVI FOTONICI E VIBRAZIONALI

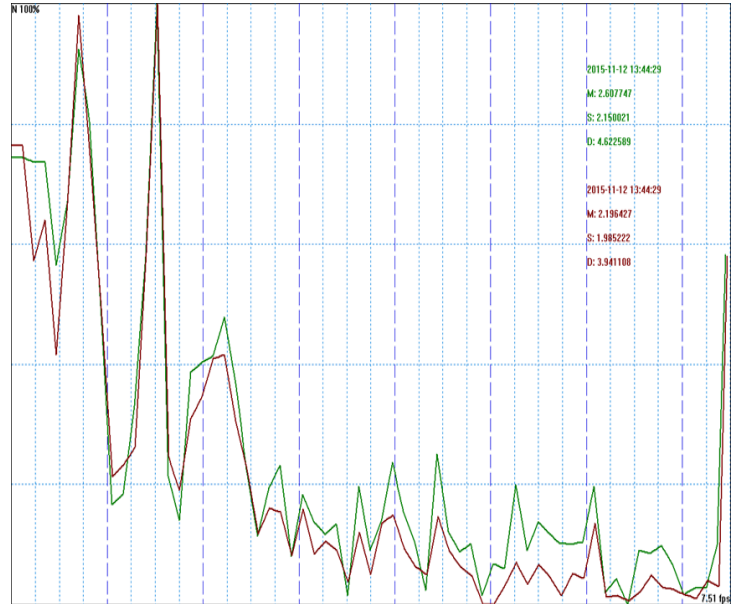
- n°1 telecamera iperspettrale VIS-IR (TRV) con software di provenienza militare utilizzata nel progetto F.A.S.T. (*Future Attribute Screening Technology*) per rilevare micromovimenti neuromuscolari (vibrazioni) e correlati psicofisiologici.
- Il sistema lavora per differenza pixel to pixel in tempo reale valutando micro vibrazioni attraverso lo scattering iperspettrale della luce in un range di frequenze comprese tra 0,1 Hz e 10 Hz.
- Le immagini mostrano in pseudo-colore i micromovimenti di muscoli e nervi secondo una scala cromatica in relazione alla frequenza di vibrazione (vedi immagine).
- Simultaneamente vengono raccolti dati dalle immagini che interpolati dal software costituiscono la valutazione sul comportamento psicofisiologico valutando parametri quali, stress, tensione, ansia, sistema nervoso, aggressività, equilibrio, energia, ecc.
- In pratica viene salvato un report in Excel con tutti i parametri rilevati ed una mappa del rapporto emozionale del soggetto (positive\negative) con valutazione statistica dei valori (Min. Max Avg. STD. VI) utilissima nella valutazione dei cambiamenti degli stati psicofisiologici.
- La strumentazione è già utilizzata da alcuni governi in ambito della sicurezza aeroportuale.
- Possibilità di visualizzare e misurare fluttuazioni vibrazionali della materia vivente e non vivente e valutarne gli aspetti energetici, ovvero calcolare il loro potenziale energetico.

Le emissioni energetiche-vibrazionali nel tempo dei dispositivi "Biorigenya"

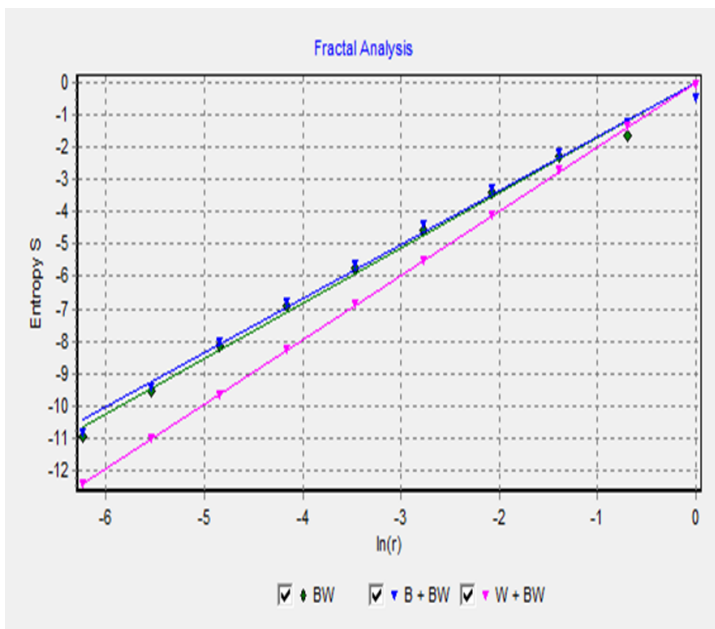
MISURAZIONI VIBRAZIONALI DIFFERENZIALI EFFETTUATI NELL'AMBIENTE



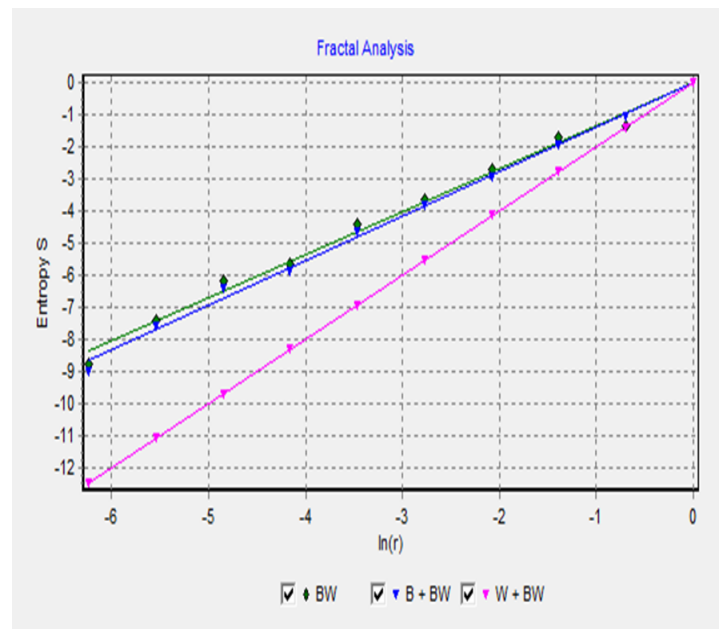
Rilevazioni con dispositivo spento



Rilevazioni con dispositivo in funzione

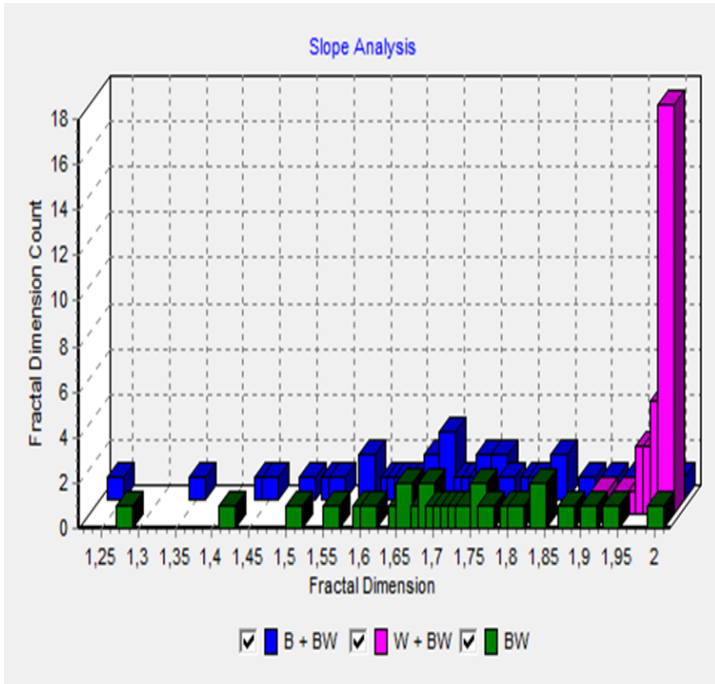


Entropia prima di introdurre i dispositivi

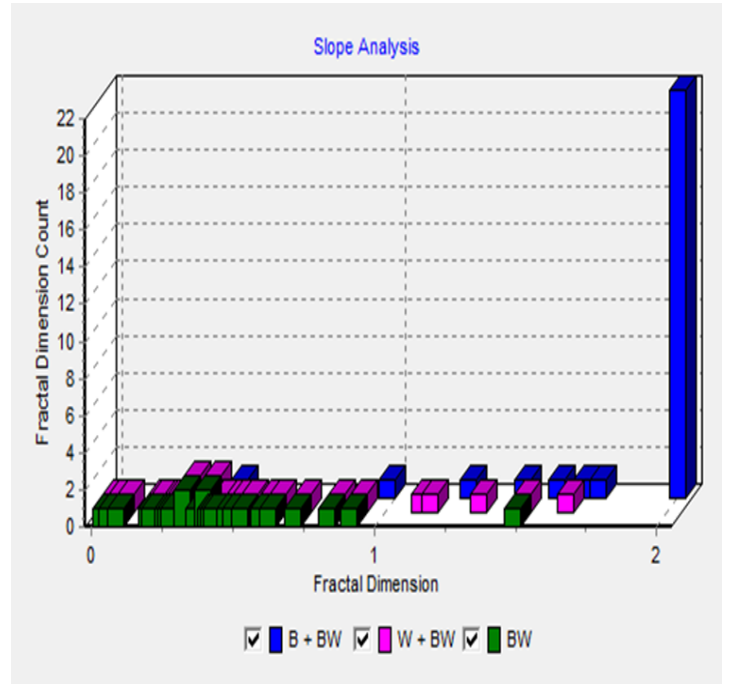


Entropia con i dispositivi in funzione

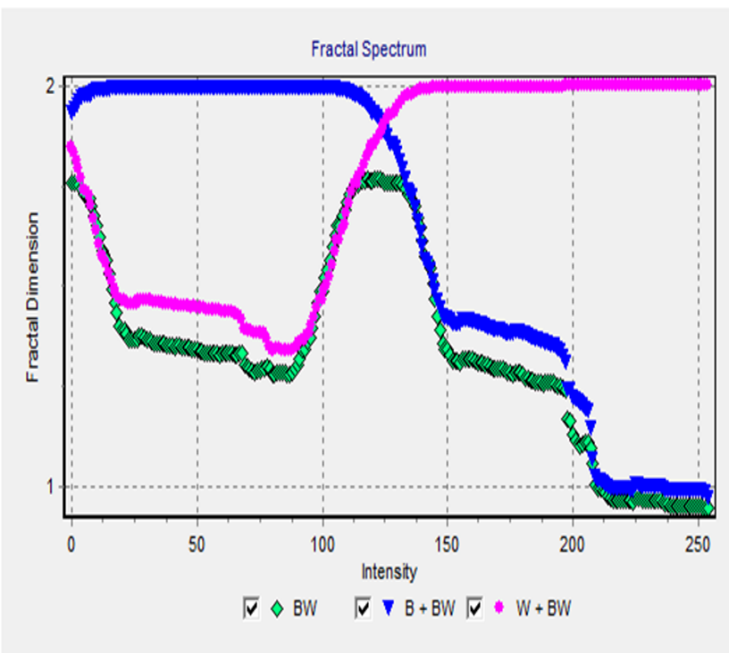
DIMENSIONE FRATTALE



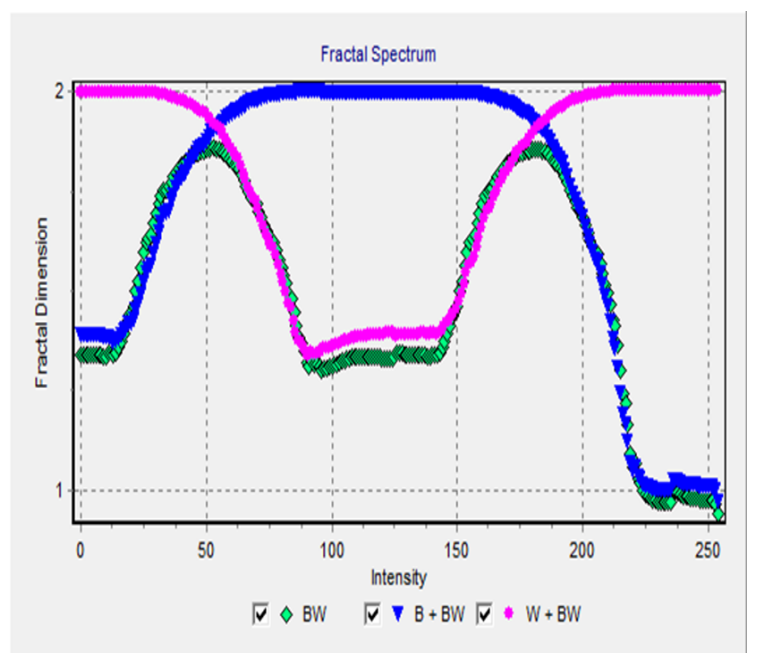
Dimensione frattale senza dispositivi



Dimensione frattale con dispositivi



Spettro dimensione frattale senza dispositivi



Spettro dimensione frattale con dispositivi

Termografia senza dispositivi

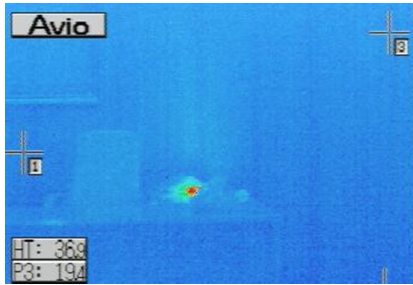
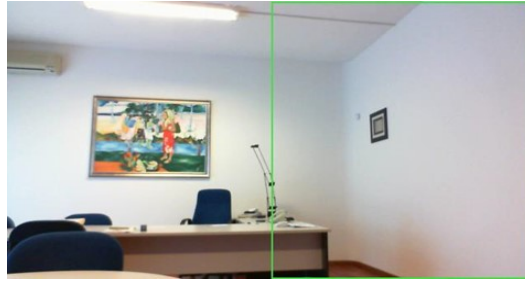
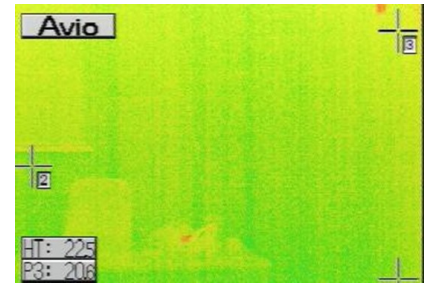


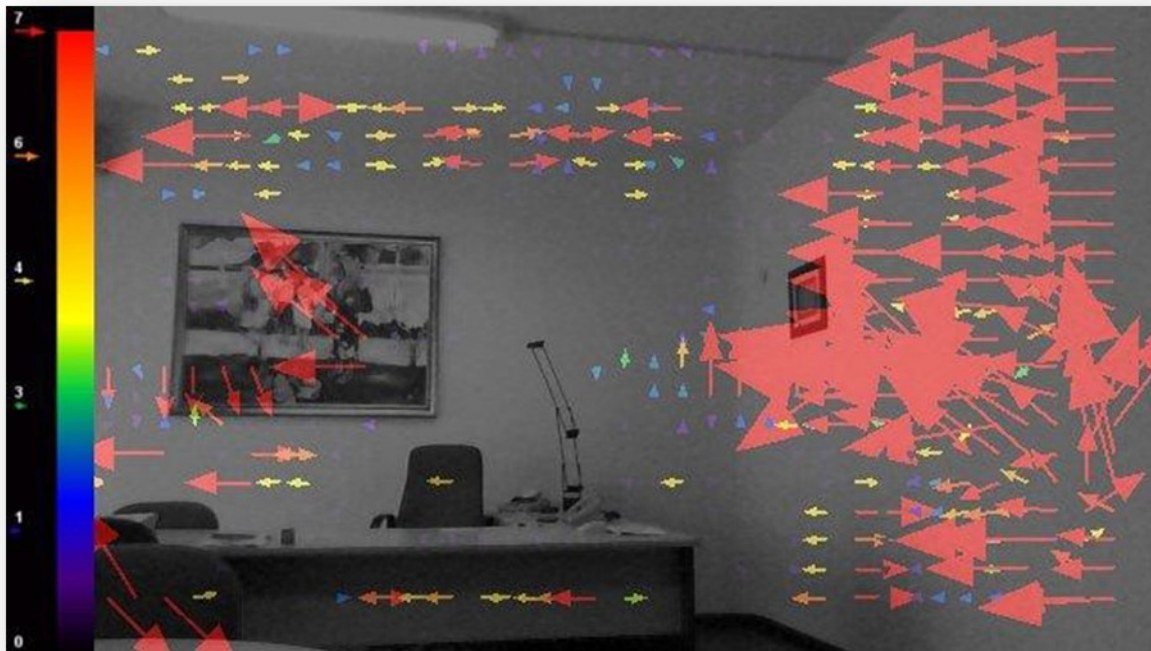
Immagine visibile ambiente



Termografia con dispositivi

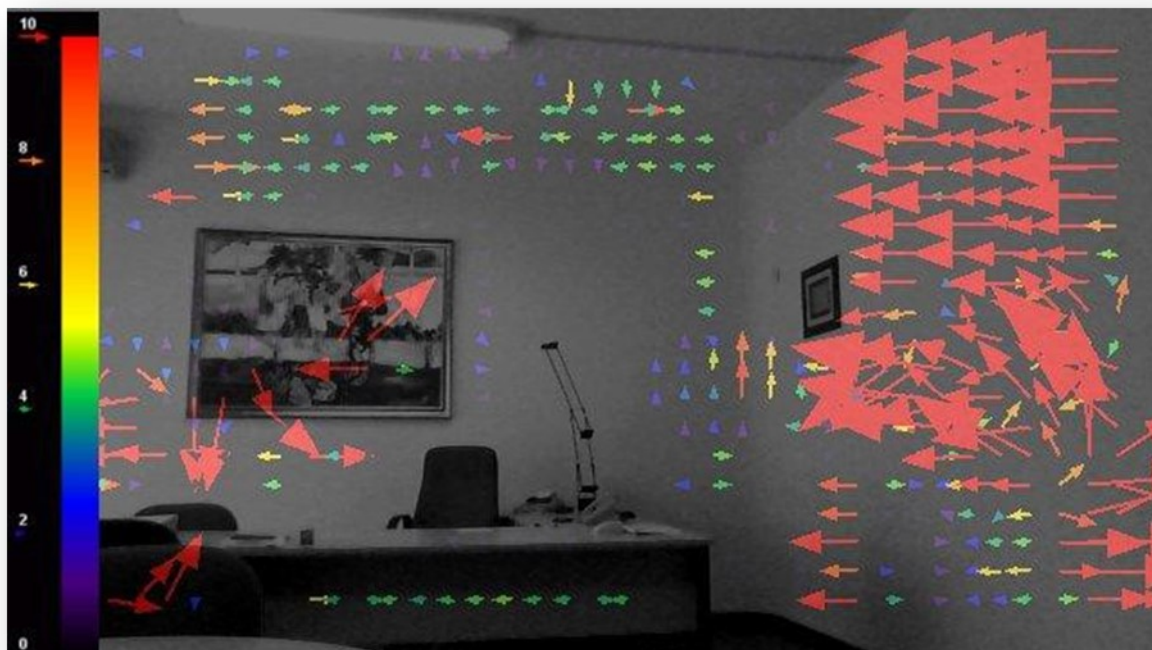


AMBIENTE SENZA DISPOSITIVI



AMBIENTE DOPO CON DISPOSITIVI "RIGENERA"

LA VELOCITA' DELLE PARTICELLE GASSOSE E' AUMENTATA DEL 40%



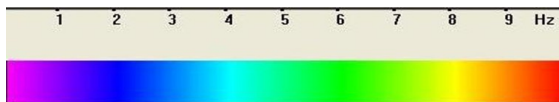
- **ENERGIA DEL FLUSSO CON VETTORI DIREZIONALI DEL SISTEMA CON AGGIUNTA DI “ESA + MINI”**



- **ENERGIA DEL FLUSSO CON VETTORI DIREZIONALI DEL SISTEMA CON AGGIUNTA DI “ESA + MICRO” (EFFETTO SPIN TORSIONE + EVIDENTE)**



MISURAZIONI VIBRAZIONALI DIFFERENZIALI EFFETTUATE SU 2 PERSONE SENZA DISPOSITIVO

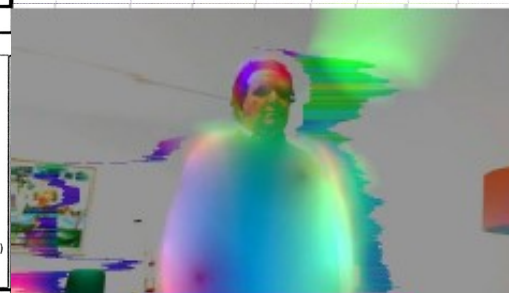


Testing Result for mental-functional state									
Name	Intini			ID	senza dispositivi				
Gender				Date	2015-11-12 12:01:34				
Age				Σ Vi	27.149				
10 Parameter Results									
Parameter	Min	Avg	Max	Vi	Parameter	Min	Avg	Max	Vi
Aggression (20 ~ 50)	35.6	56.4	91.1	29.5	Stress (20 ~ 40)	19.1	30.6	46.2	19.7
Tension (15 ~ 40)	4.7	14.2	46.0	40.7	Suspect (20 ~ 50)	25.3	34.7	80.0	50.6
Balance (50 ~ 100)	10.7	30.6	57.8	35.6	Charm (40 ~ 100)	65.2	76.6	87.4	8.7
Energy (10 ~ 40)	4.2	22.8	33.0	34.1	Self Regulation (50 ~ 100)	42.7	52	68.3	13.3
Inhibition (10 ~ 25)	26.8	47.9	77.0	19.2	Neuroticism (10 ~ 50)	0.0	92.2	92.2	20.2
Parameter Chart					Emotion distribution Chart				
Frequency Histogram				Psy variability - Mental basal metabolism					
Mf	2.059	S	1.110	Psy change rate	0-10.1	Kcal/min	2.6-5.3		
Result		Extraversion		4.1		Stability		50.4	
Your testing result for mental functional state is									
<input type="checkbox"/> Normal <input checked="" type="checkbox"/> To recommend a professional consultation									
Comments		Aggression Neuroticism e Variability eccedono normalità							

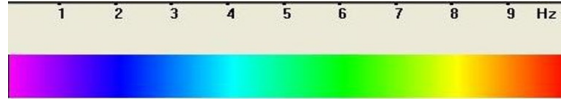
1st Test

	M	S	Vi (S/M)	bMin	cMin	bMax	cMax
Aggression	56.40	16.63	29.50	20.00	35.60	50.00	91.10
Stress	30.60	6.03	19.70	20.00	19.12	40.00	46.20
Tension	14.20	5.79	40.70	15.00	4.74	40.00	45.96
Suspect	34.70	17.58	50.60	20.00	25.26	50.00	80.00
Balance	30.60	10.88	35.60	50.00	10.74	100.00	57.82
Charm	76.60	6.65	8.70	40.00	65.22	100.00	87.37
Energy	22.80	7.76	34.10	10.00	4.19	50.00	32.98
Self-Regulation	52.00	6.93	13.30	50.00	42.69	100.00	68.32
Inhibition	47.90	9.22	19.20	10.00	26.77	25.00	77.00
Neuroticism	92.20	18.62	20.20	10.00	0.00	50.00	92.23

Positive	45.50	30.4%	22.93	29.5%
Negative	33.975	22.7%	35.125	45.2%
Physiological	70.05	46.8%	19.7	25.3%



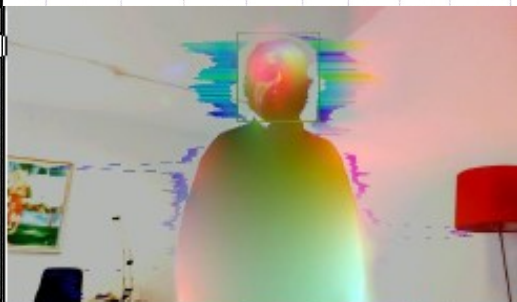
MISURAZIONI VIBRAZIONALI DIFFERENZIALI EFFETTUATE SU 2 PERSONE CON DISPOSITIVO



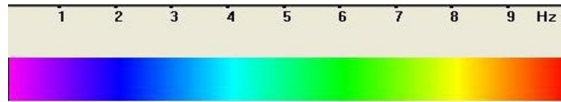
Testing Result for mental-functional state									
Name	Intini			ID	con dispositivi Rigenera				
Gender				Date	2015-11-12 14:14:10				
Age				Σ Vi	14.879				
10 Parameter Results									
Parameter	Min	Avg	Max	Vi	Parameter	Min	Avg	Max	Vi
Aggression (20 ~ 50)	41.7	60	68.8	11.3	Stress (20 ~ 40)	36.1	39.2	45.7	4.4
Tension (15 ~ 40)	9.2	17.7	35.9	31.5	Suspect (20 ~ 50)	33.3	39.3	43.2	8.0
Balance (50 ~ 100)	25.3	38.4	52.4	12.0	Charm (40 ~ 100)	35.6	63	68.3	14.3
Energy (10 ~ 40)	18.8	31.1	35.7	15.0	Self-Regulation (50 ~ 100)	34.4	49.8	55.0	9.2
Inhibition (10 ~ 25)	27.1	34.9	48.2	15.1	Neuroticism (10 ~ 50)	0.0	52.6	57.4	28.0
Parameter Chart					Emotion distribution Chart				
Frequency Histogram					Psy variability - Mental basal metabolism				
Mf	2.195	S	0.551		Psy change rate	12.9-38.4	Kcal/min	3.1-5	
Result									
Extraversion			30.2		Stability			46.9	
Your testing result for mental functional state is									
<input checked="" type="checkbox"/> Normal <input type="checkbox"/> To recommend a professional consultation									
Comments		Rientrato nella norma. Campo energetico più stabile.							

1st Test

	M	S	Vi (S/M)	bMin	cMin	bMax	cMax
Aggression	60.00	6.81	11.30	20.00	41.71	50.00	68.83
Stress	39.20	1.71	4.40	20.00	36.12	40.00	45.69
Tension	17.70	5.59	31.50	15.00	9.17	40.00	35.92
Suspect	39.30	3.12	8.00	20.00	33.34	50.00	43.17
Balance	38.40	4.61	12.00	50.00	25.34	100.00	52.41
Charm	63.00	9.03	14.30	40.00	35.62	100.00	68.31
Energy	31.10	4.67	15.00	10.00	18.76	50.00	35.68
Self-Regulation	49.80	4.58	9.20	50.00	34.38	100.00	54.96
Inhibition	34.90	5.26	15.10	10.00	27.07	25.00	48.17
Neuroticism	52.60	14.71	28.00	10.00	0.00	50.00	57.42
Positive	45.58	35.5%	12.63	26.3%			
Negative	39.05	30.4%	13.8	28.8%			
Physiological	43.75	34.1%	21.55	44.9%			



MISURAZIONI VIBRAZIONALI DIFFERENZIALI EFFETTUATE SU 2 PERSONE SENZA DISPOSITIVI



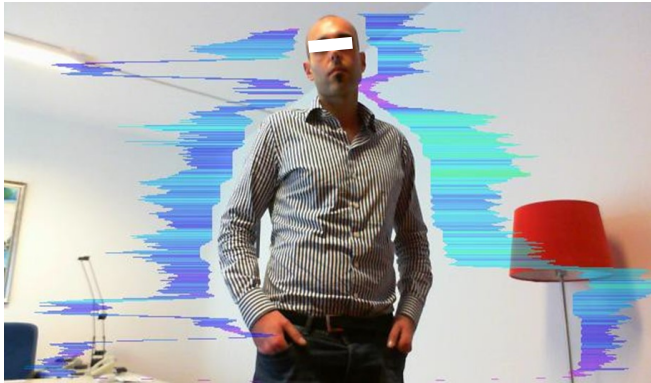
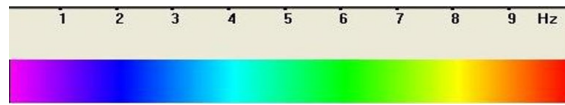
Testing Result for mental-functional state									
Name	Collaboratore			ID	senza dispositivi				
Gender				Date	2015-11-12 12:10:48				
Age				Σ Vi	12.596				
10 Parameter Results									
Parameter	Min	Avg	Max	Vi	Parameter	Min	Avg	Max	Vi
Aggression (20~50)	37.7	55.4	69.1	11.8	Stress (20~40)	24.0	30.5	37.0	9.5
Tension (15~40)	11.0	17.7	31.9	21.4	Suspect (20~50)	29.2	34.2	40.0	6.5
Balance (50~100)	53.8	66.5	81.6	6.8	Charm (40~100)	62.3	68.4	81.7	9.8
Energy (10~40)	13.3	29.5	35.6	14.8	Self-Regulation (50~100)	58.0	69	76.5	6.0
Inhibition (10~25)	29.6	38.5	53.8	15.0	Neuroticism (10~50)	0.0	57.8	72.8	24.5
Parameter Chart					Emotion distribution Chart				
Frequency Histogram					Psy variability - Mental basal metabolism				
Mf 2.140 S 0.542 					Psy change rate 15.8-36 Kcal/min 3.7-5 				
Result Extraversion 26.4 Stability 45.2									
Your testing result for mental functional state is <input checked="" type="checkbox"/> Normal <input type="checkbox"/> To recommend a professional consultation									
Comments Tensione ed Aggression con variabilità elevate. Nella norma. Dispersione.									

1st Test

	M	S	Vi (S/M)	bMin	cMin	bMax	cMax
Aggression	55.40	6.52	11.80	20.00	37.74	50.00	69.06
Stress	30.50	2.89	9.50	20.00	24.01	40.00	37.03
Tension	17.70	3.79	21.40	15.00	11.04	40.00	31.92
Suspect	34.20	2.22	6.50	20.00	29.22	50.00	40.01
Balance	66.50	4.51	6.80	50.00	53.79	100.00	81.56
Charm	68.40	6.68	9.80	40.00	62.29	100.00	81.68
Energy	29.50	4.37	14.80	10.00	13.31	50.00	35.58
Self-Regulation	69.00	4.15	6.00	50.00	58.04	100.00	76.48
Inhibition	38.50	5.78	15.00	10.00	29.62	25.00	53.82
Neuroticism	57.80	14.17	24.50	10.00	0.00	50.00	72.78
Positive	58.35	41.4%	9.35	22.6%			
Negative	34.45	24.4%	12.3	29.7%			
Physiological	48.15	34.2%	19.75	47.7%			



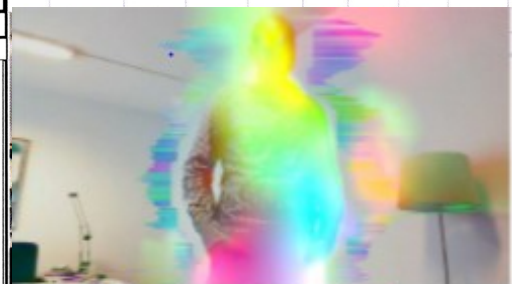
MISURAZIONI VIBRAZIONALI DIFFERENZIALI EFFETTUATE SU 2 PERSONE CON DISPOSITIVI



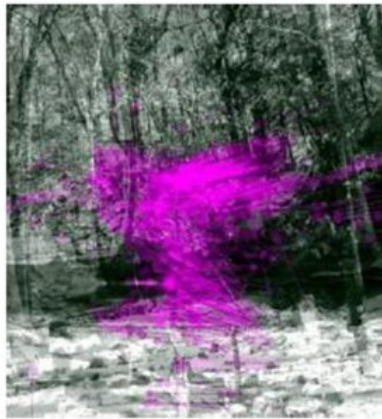
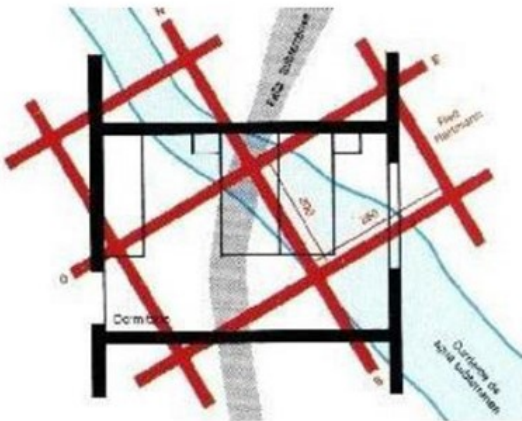
Testing Result for mental-functional state									
Name	Collaboratore			ID	con dispositivi Rigenera				
Gender				Date	2015-11-12 14:19:58				
Age				z Vi	8.873				
10 Parameter Results									
Parameter	Min	Avg	Max	Vi	Parameter	Min	Avg	Max	Vi
Aggression (20 ~ 50)	27.5	30	34.6	5.0	Stress (20 ~ 40)	27.5	29.9	31.6	4.1
Tension (15 ~ 40)	11.1	19.1	40.9	18.6	Suspect (20 ~ 50)	24.3	26.1	29.8	4.4
Balance (50 ~ 100)	62.7	74.9	81.4	4.8	Charm (40 ~ 100)	60.8	70.5	78.0	4.3
Energy (10 ~ 40)	18.3	19.8	24.0	8.1	Self-Regulation (50 ~ 100)	63.9	72.8	77.4	3.0
Inhibition (10 ~ 25)	29.4	37.7	55.3	16.8	Neuroticism (10 ~ 50)	0.0	63.4	68.9	19.7
Parameter Chart					Emotion distribution Chart				
Frequency Histogram					Psy variability - Mental basal metabolism				
Mf	1.383	S	0.145		Psy change rate	57.2-62.3		Kcal/min	2.7-3.2
Result									
Extraversion			75.1	Stability			64.1		
Your testing result for mental functional state is									
<input checked="" type="checkbox"/> Normal <input type="checkbox"/> To recommend a professional consultation									
Comments		Campo energetico più stabile e omogeneo. Aumentata stabilità							

1st Test

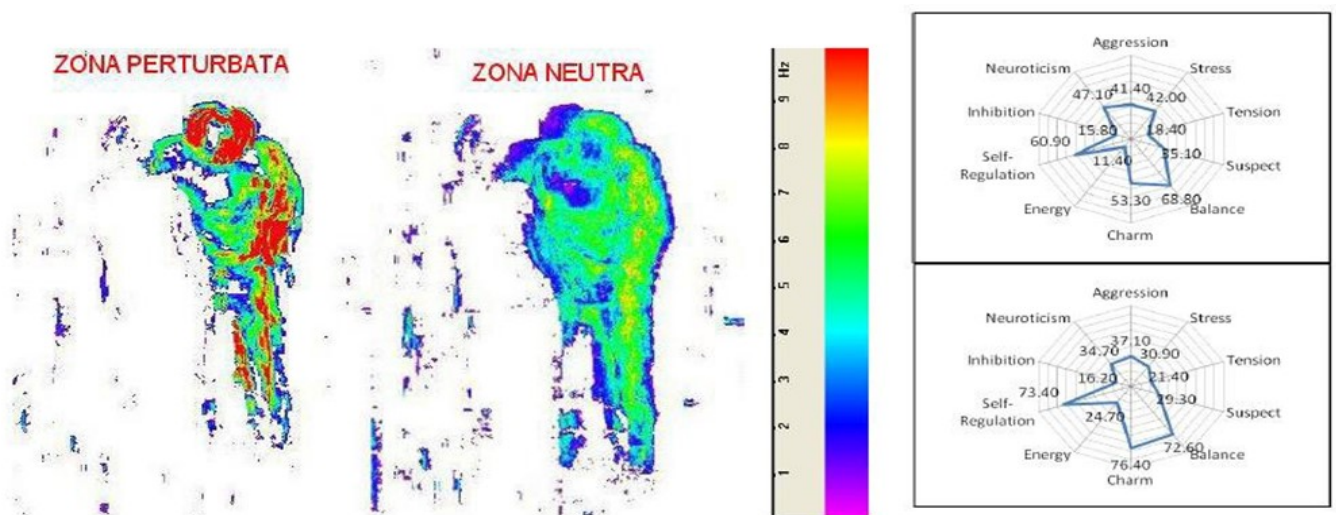
	M	S	Vi (S/M)	bMin	cMin	bMax	cMax	
Aggression	30.00	1.49	5.00	20.00	27.51	50.00	34.58	
Stress	29.90	1.22	4.10	20.00	27.45	40.00	31.61	
Tension	19.10	3.55	18.60	15.00	11.11	40.00	40.93	
Suspect	26.10	1.16	4.40	20.00	24.27	50.00	29.78	
Balance	74.90	3.58	4.80	50.00	62.68	100.00	81.43	
Charm	70.50	3.04	4.30	40.00	60.84	100.00	77.96	
Energy	19.80	1.61	8.10	10.00	18.30	50.00	24.03	
Self-Regulation	72.80	2.17	3.00	50.00	63.88	100.00	77.38	
Inhibition	37.70	6.34	16.80	10.00	29.41	25.00	55.33	
Neuroticism	63.40	12.47	19.70	10.00	0.00	50.00	68.92	
Positive	59.50	43.6%	5.05	16.1%				
Negative	26.275	19.3%	8.025	25.6%				
Physiological	50.55	37.1%	18.25	58.3%				



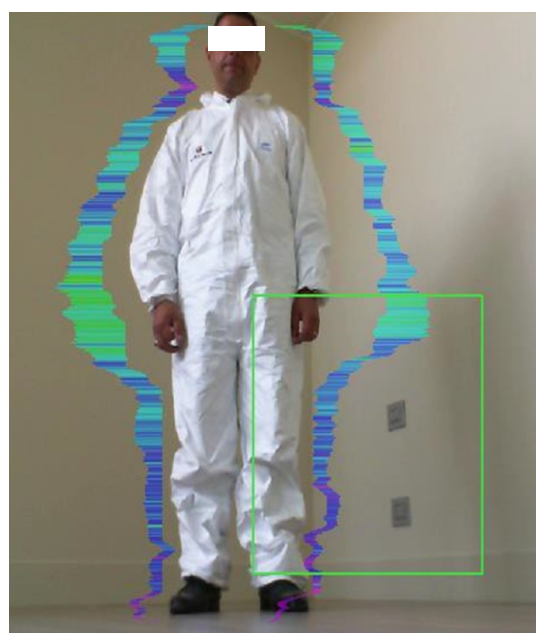
- Il Reticolo di Hartmann, consiste in fasce soprattutto di natura magnetica di diametro di circa 20 cm che vanno attorno alla terra da Nord-Sud con intervalli di circa 2 metri uno dall'altro e in senso Est- Ovest con intervalli, invece, di circa 2,5 metri uno dall'altro. I punti d'incrocio che sono chiamati nodi, sono particolarmente dannosi per i sistemi biologici.
- I nodi possono avere una polarità positiva o bang e una negativa o yin, per cui possono creare dei disturbi all'uomo con patologie di tipo yin e bang.
- È importante ricordare che le nostre abitazioni, dal punto di vista edilizio, a causa delle armature in ferro e del cemento provocano uno schermo (tipo gabbia di Faraday) alle radiazioni naturali di tipo cosmo-telluriche; per cui la carenza di queste onde provoca di per sé nell'organismo uno squilibrio.



- Punto "C" o Punto "GPZ" a sinistra con incrocio di faglie e acqua. A destra le prime fotografie di un campo torsionale su un ipotetico nodo "H" rilevato radio-esteticamente (fotografie di D. Gullà con metodo DVE – Detection Vortexes Energy).
- Sotto alcune fotografie che mostrano in sintesi l'attività di un punto geopatogeno e l'influenza sullo stato fisico a livello psicofisiologico.



- Stress, aggressività e tensione muscolare aumentano sulle zone GPZ (Geo-Pathogenic Zone).



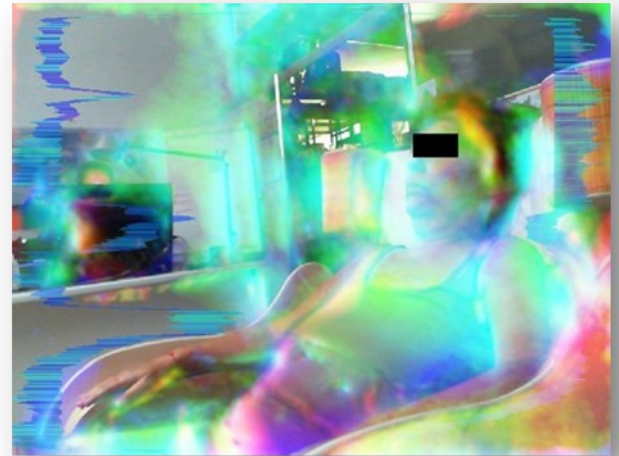
Le fotografie sopra, scattate con FULL SPECTRUM mostrano, il soggetto **posizionato su una geopatia**. Sono evidenti i raggi di interferenza color viola.

In queste foto, con un dispositivo Bio-rigenza in funzione, sullo stesso punto le interferenze non appaiono.

RISULTATI DEL TEST SU UNA PERSONA IN AMBIENTE BIORIGENYA

Sottoponendo una persona per 15 minuti si è notato un notevole miglioramento.

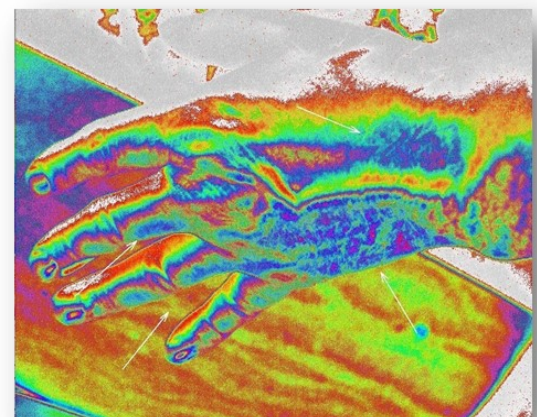
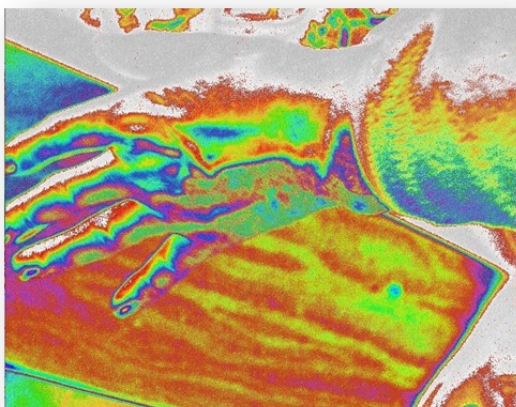
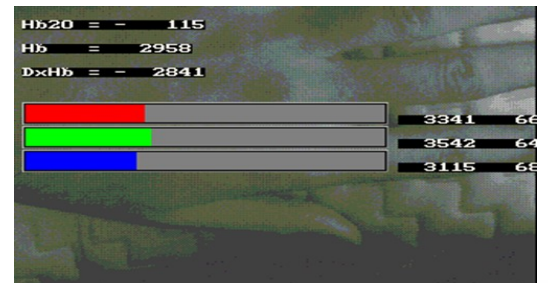
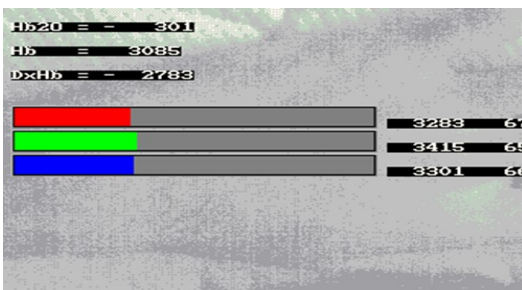
Vedi report sottostante:



- Una persona cambia le proprie frequenze di emissione anche in relazione alle proprie emozioni e al benessere psicofisico. A sinistra soggetto appena seduto con **dispositivo non in funzione**. A destra osservata dopo 15 minuti con **dispositivo Biorigenya funzionante**, si noti l'espansione del campo energetico di colore azzurro coerente.

RILIEVI SPETTRO-FOTOMETRICI CON FOTOCAMERA MULTISPETTRALE "LISA-MS" AI FINI DI RILEVARE LA PERCENTUALE DI OSSIGENAZIONE DEL SANGUE.

- A Sx. la mano di una persona con apparecchiatura spenta. A destra la colorazione con apparecchiatura Biorigenya in funzione dopo 15 minuti mostra un aumento delle aree colorate in AZZURRO - BLU che sono corrispondenti alla saturazione di ossigeno (fotocamera multispettrale LISA-MS).
- L'aumento dell'ossigenazione nel sangue è uno dei fattori di miglioramento oggettivo del benessere psicofisiologico.



Osservazioni conclusive del 2016



- Il lavoro presentato in questo elaborato può essere considerato di carattere PRELIMINARE, considerati i limiti di questa ricerca, abbiamo comunque potuto riscontrare in modo oggettivo, cambiamenti significativi del CEV che sono dovuti all'azione energetica dei dispositivi della linea Biorigenya del Dott. Intini.
- L'ipotesi che via sia una concentrazione naturale di radiazione energetico - vibrazionale all'interno dell'ambiente è stata confermata dalla entropia e dalla temperatura in aumento nell'ambiente.
- L'analisi delle particelle in sospensione mostra una maggiore velocità di propagazione delle stesse, una sorta di "effetto pulizia" dell'aria.
- Lo spettro di frequenze vibrazionali si alza con i dispositivi in funzione dopo 2 ore circa.
- La Dimensione Frattale aumenta con i dispositivi accesi. Gli effetti che sono stati misurati sul miglioramento dei parametri psicofisiologici sull'uomo e l'energia "fotografata" per la prima volta, dopo caricamento vibrazionale con Biorigenya, suggeriscono un'ottima base di partenza per studi futuri più approfonditi.
- Le variazioni del CEV misurate su tutta la materia, animata ed inanimata, consentono di ipotizzare un cambiamento di stato della materia stessa a livello vibrazionale, responsabile della emissione di energia più o meno coerente a secondo di quanto accade a livello subatomico.

li, 11 Febbraio 2016

Il Consulente

Prof. Daniele Gulla'

Il Presidente

Prof. Mauro Alvisi

Osservazioni conclusive del 2017

- **ANALISI DEL CAMPO ENERGETICO VIBRAZIONALE SU DISPOSITIVO BIORIGENYA**
- Lo studio è stato eseguito presso la ditta Bioigenya Srl con lo scopo di rilevare i differenti stati energetici del sistema BioRigenya. Lo scopo della ricerca è stato quello di misurare la presenza di oscillazioni energetiche nell'ambiente e nelle persone sottoposte alle sessioni di prova. Sulle persone sono state misurate le componenti psicofisiologiche attraverso analisi del micro-tremore neuromuscolare, nonché l'analisi della temperatura superficiale e l'ossigenazione.
- Per questa prima sessione di esperimenti è stata utilizzata una telecamera termica (FLIR SC-660) ed un sistema software di origine militare (Vibraimage), il complesso del sistema integrato (software + telecamera) è stato chiamato TRV (telecamera a risonanza variabile).
- **STATO ENERGETICO**
- I livelli energetici misurati su una persona evidenziano una azione energizzante e stimolante dopo utilizzo di apparecchiatura Biorigenya.
- **STATO STRESS PSICOFISICO**
- Lo stress psicofisico e le tensioni muscolari sembrano diminuire dopo il suo utilizzo per 10-15 minuti.
- **STATO EMOZIONALE**
- Il campo mentale delle emozioni positive hanno aumentato il loro range di azione, a fine esperienze. Le emozioni negative all'inizio erano in rapporto leggermente superiori e alla fine della prova meglio bilanciate con quelle positive.
- **STATO DI EQUILIBRIO**
- La stabilità, l'equilibrio e la coerenza energetica sono aumentate mediamente del 20% - 30% dopo l'esecuzione degli esperimenti.
- **OSSERVAZIONI**
- I test sono indicativi e non possono essere valutati come prova scientifica assoluta. Tuttavia pur essendo solo uno "spot test", il trend delle misure psicofisiologiche è nettamente positivo. Colpisce come sia le persone che l'ambiente si modifichi in modo netto e palese durante i test e rimanga alterato anche dopo. L'utilizzo del sistema Biorigenya produce un maggiore bilanciamento della emissione energetica e un "focus" accurato con minore dispersione. Sulle persone i rilievi degni di interesse sono stati oltre al migliore stato psicofisiologico, l'aumento dell'ossigenazione misurata sulla circolazione venosa superficiale, dove si riscontra una saturazione di ossigeno superiore del 2% ed una leggera perfusione termica superiore al controllo.
- ***Li, 20 Febbraio 2017***

Prof. Daniele Gullà



Brevetto



Ministero dello Sviluppo Economico

Direzione Generale per la tutela della proprietà industriale

Ufficio Italiano Brevetti e Marchi

ATTESTATO DI BREVETTO PER INVENZIONE INDUSTRIALE

Il presente brevetto viene concesso per l'invenzione oggetto della domanda:

N° 102019000006410

TITOLARE: Intini Tommaso 100%

DOMICILIO: Monopoli (BA)

INVENTORE: Intini Tommaso

TITOLO: Sistema di interazione elettromagnetica per la trasmissione di energia senza fili, generante uno stato di benessere immediato tramite accessori e dispositivi di biomagnetismo frequenziato.

CLASSIFICA: A61N1

DATA DEPOSITO: 29/04/2019

Roma, 10 Marzo 2021

Il Dirigente della Divisione VII

Loredana Guglielmetti



www.biofrequenze.shop